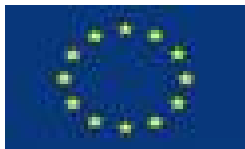


Euroopa Ühenduse algatuse
EQUAL

projekt: “Prostitutsiooni
kaasatud naiste sh
inimkaubanduse ohvrite
integratsioon legaalsele
tööturule”



EQUAL projektiga liitunud prostitutsiooni kaasatud naised

Sotsioloogilise uurimuse materjalid

Küsimustiku koostajad:

Helve Kase
Iris Pettai

Aruande autorid:

Helve Kase
Iris Pettai

EQUAL-i projekti „Prostitutsiooni kaasatud naiste sh inimkaubanduse ohvrite integratsioon legaalsele tööturule“ partnerorganisatsioonid:

Tervise Arengu Instituut (juhtpartner)
MTÜ Eluliin
MTÜ Sigmund
Eesti Naisuurimus- ja Teabekeskus
Eesti Avatud Ühiskonna Instituut

Sisukord

	Lk
Saateks	3
1. Prostitutsiooni kaasatud EQUAL projektis	5
2. Legaalse töö kogemus	18
3. Intiimteenuste osutamine ja selle mõju prostitutsiooni kaasatud naisele	24
4. Tervislik seisund ja tervisekäitumine	35
5. Prostitutsiooni kaasatud naised õigussüsteemis	44
6. Rahulolu senise eluga ja tulevikuootused	47

Saateks

2005.aastal korraldas Eesti Avatud Ühiskonna Instituut EQUAL-i projekti „Prostitutsiooni kaasatud naiste sh inimkaubanduse ohvrite integratsioon legaalsele tööturule“ raames esimese 408 prostitutsiooniga tegeleva naise küsitluse. Tegemist oli mahuka ja põhjaliku uurimusega, kus vaatluse all on paljud prostituutide elu ja elatise hankimisega seotud valdkonnad, alates lapsepõlvkodust, seksiaärisse sattumise põhjustest, prostitutsiooni rasketest tagajärgedest füüsilisele ja vaimsele tervisele jne.

Eelnevalt on Eesti Avatud Ühiskonna Instituut korraldanud kaks küsitlust elanikkonna hoiakute kohta prostitutsiooni suhtes, aastatel 2003 ja 2005.

2007.aastal korraldas Eesti Avatud Ühiskonna Instituut teise uuringu 75-le prostitutsiooni kaasatud naisele, kes osalevad EQUAL-i projektis. EQUAL projekti raames moodustati regionaalsed tugigrupid prostitutsiooni kaasatutele, kus nad saavad kvalifitseeritud toetust ja abi oma seisundi muutmiseks. Regionaalne tugivõrgustik ning individuaalne nõustamine võimaldab tugiisikute kaudu prostitutsiooni kaasatute kui sotsiaalselt halvasti lõimitud kontingendiga kontaktis olla, nende sotsiaalset toimetulekut suurendada ja aidata neil tööturule tulla. Tugigruppides toimub endiste prostitutsiooni kaasatud naiste psühholoogiline nõustamine ja motivatsiooni tõstmine. Neile pakutakse toetust elukvaliteedi parandamiseks (info jagamine, psühholoogiline ja sotsiaalne nõustamine). Nende töö leidmist ja tööleasumist hõlbustatakse, pakkudes abi põhi- ja suhtlemisoskuste arendamiseks.

Selleks, et selgitada kuivõrd regionaalsed tugigrupid, sh rehabilitatsioonikeskus ATOLL, on võimelised prostitutsiooni kaasatud naisi abistama, aitama neil leida sobivat töökohta ning naasta tavaellu, korraldati küsitlus legaalsele tööturule pürgivate prostitutsiooni kasatud naiste seas.

Küsitluse eesmärgid.

1. Põhjused, huvi ja motivatsioon, miks osaleb tugirühmas
2. Selgitada, milline on prostitutsiooni kaasatud naiste valmisolek tööturule tulekuks: hariduslik ja tööalane ettevalmistus, oskused end tööjõuna müüa, suutlikkus iseseisvalt hakkama saada.
3. Kaardistada, millises seisundis on prostitutsiooni kaasatud naine, kes kas on juba lõpetanud tegevuse prostituudina või soovib lõpetada: psüühiline ja tervislik seisund, sotsiaalsed oskused jne.
4. Hinnangute selgitamine, kuivõrd tugirühma liikmetele osutavad teenused neid rahuldavad ja aitavad kaasa, et leida juurdepääs tööturule ning naasta tavaellu
5. Nõuded ja ootused tugiisikute suhtes
6. Ootused uue elu suhtes, valmisolek uut elu alustada

Valimi suurus.

Valimi suurus on 75 prostitutsiooni kaasatud naist.

Valimisse haarati praktiliselt kõik naised, kes 2007 aastal osalevad tugirühmades. 39 naist küsitleti Tallinnas rehabilitatsioonikeskuses ATOLL ja 36 naist Ida- Virumaa tugirühmades.

Sihtgrupiga kontakteerumine.

Sihtgruppi küsitlesid tugirühmade juhendajad.

Meetod andmete kogumiseks.

Küsitlusmeetodina kasutati nii silmast silma intervjuud kui isetäidetavat ankeeti. Eeldasime, et kõikidel vastajatel ei ole soovi oma elu ja tegevuse kohta anda silmast silma intervjuud. Samas on nad valmis vastama kirjalikult, teades, et ankeet on anonüümne. Intervjuu toimumiskoht lepiti kokku iga intervjuueeritava eraldi, lähtuvalt intervjuueeritava soovist.

1. Prostitutsiooni kaasatud EQUAL projektis

- 60% tööturule pürgijatest on vanemad kui 25 aastat, prostitutsiooniga tegelevatest naistest keskmiselt on 64% alla 25aastased.
- Veidi üle poolte naistest on prostitutsiooniturul tegutsenud enam kui kolm aastat, prostitutsiooniga tegelevatest naistest keskmiselt on 60% intiimteenuseid pakkunud kuni kolm aastat.
- 33% naistest on lõpetanud kas kesk-eri või kutse õppeasutuse, st omab mingit elukutset.
- 84% legaalset tööd otsivatest naistest teenivad kuus 5 000 krooni ja vähem, prostitutsiooniga tegelevatest naistest keskmiselt omab nii madalaid netotulusid kolmandik.
- Ligikaudu 90% projektiga ühinenud naistest on mitte-eestlased, ca pooled nendest on halli passi omanikud.
- 71% tööturule pürgivatest naistest on vähemalt ühe lapse emad, prostitutsiooniga tegelevatest naistest keskmiselt aga 64% lapsi ei oma.
- Enam kui 80% EQUAL projektiga liitunud naistest soovib abi töökoha leidmisel.
- Kolmveerand projektiga liitunud naistest soovivad õppida ja omandada elukutset.
- Ligikaudu pooled naised vajaksid tuge ja abi prostitutsioonist väljumisel.
- Päevakeskuse „Atoll“ pakutavatest teenustest on populaarsemad tervise- ja karjäärinõustamine, mida on kasutanud ca 40-50% naistest.
- Populaarsemad kursused on arvutiõpetus ja võõrkeeled, tallinlannadest soovib võõrkeeli õppida 80%.
- EQUAL projekti raames on naised omandanud küünetehniku, kinnisvaramaakleri, veebidisaineri jt elukutsed.

TABEL 1. Legaalsele tööturule pürgiva prostitutsiooni kaasatud naise portree.

	Eesti prost. keskmine ¹	Tööturule pürgijad		Eesti prost. keskmine	Tööturule pürgijad
Vanus:			Haridus:		
- kuni 18 aastat	7	...	- alg- või põhiharidus	50	45
- 19 - 21 aastat	26	12	- kutseharidus	10	13
- 22 - 25 aastat	31	28	- keskharidus	26	18
- 26 - 30 aastat	21	26	- keskeriharidus	10	20
- 31a ja vanem	15	34	- kõrgem haridus	4	4
Rahvus:			Kodakondsus:		
- eestlane	31	11	- Eesti kodanik	57	38
- venelane	59	82	- kodakondsuseta	31	49
- muu rahvus	10	7	- Venemaa kodanik	9	12
			- muu riigi kodanik	3	1

¹ 2005a üle-eestilise prostitutsiooni kaasatud naiste küsitluse andmetel

Perekonnaseis:			Laste arv:		
- üksik	44	38	- ei ole lapsi	64	29
- abielus	11	8	- 1 laps	26	47
- vabaabielus	18	23	- 2 last	9	16
- kindel partner	18	7	- 3 last ja rohkem	1	8
- lahutatud	6	23			
- lesk	1	1			
Isiklik netosissetulek kuus (kroonides):			Elukoht:		
- Kuni 5 000	21	84	- Tallinn	41	47
- 5 001 – 7 000	23	4	- Kirde-Eesti	31	44
- 7 001 – 9 000	13	3	- Teised Eesti piirkonnad	28	9
- 9 001 – 11 000	10	3			
- 11 001 – 15 000	16	6			
- Üle 15 000	17	...			
Tegelenud intiimteenuste osutamise²:			Alustas intiimteenuste osutamist:		
- 1 aasta	22	12	- kuni 15 aastaselt	6	3
- 2 aastat	23	23	- 16 - 18 aastat	48	21
- 3 aastat	15	13	- 19 - 23 aastat	32	40
- 4 - 5 aastat	19	25	- 24 - 25 aastat	7	13
- 6 - 10 aastat	14	19	- üle 25 aasta vanuselt	7	23
- Üle 10 aasta	7	8			
Koht, kus on viimasel perioodil tegutsenud:			Praegune staatus³:		
- oma kodus	26	18	- naine, kellel on kindel sponsor(id)	33	20
- eskortteenindus	13	...	- töötaja	23	18
- eliitbordell	15	4	- õpilane	19	2
- tavaline maja	21	26	- koduperenaine	17	16
- hotell (külalistemaja)	16	20	- töötu	21	46
- korterbordell (kohapeal ja väljakutsega)	16	12	- tööotsija	16	38
- striptiisibaar, ööklubi	16	5	- muu variant	18	1
- maanteed, tänav, park	15	...			
- saun, massaažisalong	15	17			
- kliendi juures	5	...			
- reisilaev	4	3			
- raudteejaam	2	...			

Allikas: EQUAL projektis osalevate prostitutsiooni kaasatud naiste küsitlus. Eesti Avatud Ühiskonna instituut 2007.

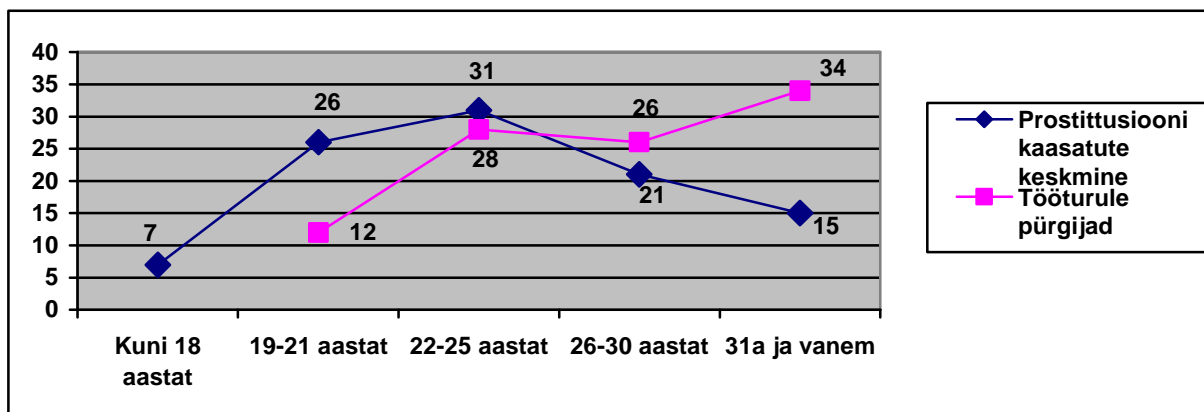
EQUAL projektis osalev legaalsele tööturule pürgiv naine erineb märgatavalt osas prostitutsiooni kaasatute keskmisest tasemest. Mõninagte näitajate osas, nagu vanus, tulud,

² kuna iga vastaja võis anda mitu vastust, võib protsentide summa olla 100-st suurem

³ kuna iga vastaja võis anda mitu vastust, võib protsentide summa olla 100-st suurem

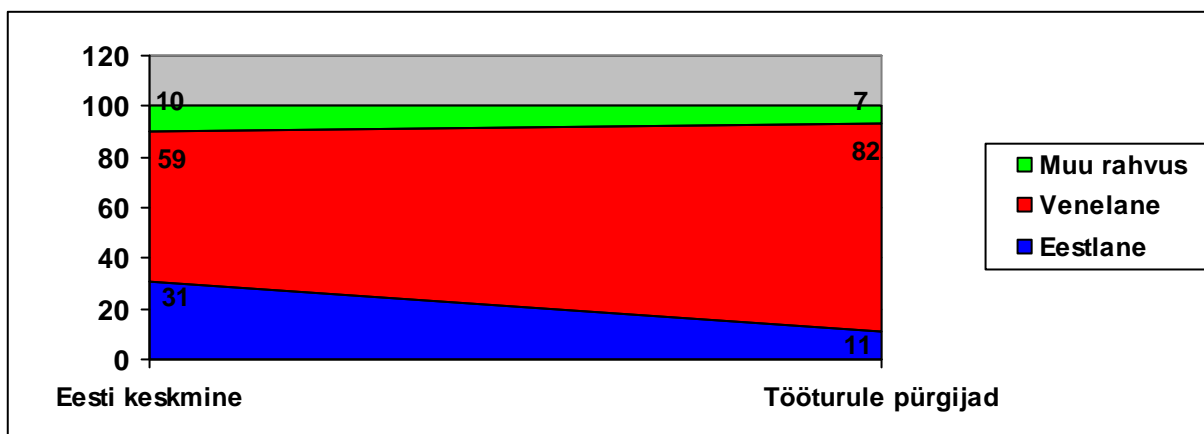
laste arv, on prostitutsiooniturult väljuda sooviv ja legaalset tööd otsiv naine prostitutsiooni kaasatute keskmisele kontrastseks vastandiks:

- **Vanus.** Projektis osalev naine on oluliselt vanem kui prostitutsiooniga tegelevad naised keskmiselt. 60% on vanemad kui 25 aastat, nendest kolmandik on vanemad kui 31 aastat. Prostitutsiooni kaasatutest keskmiselt, vastupidi, on 64% nooremad kui 25aastased naised.



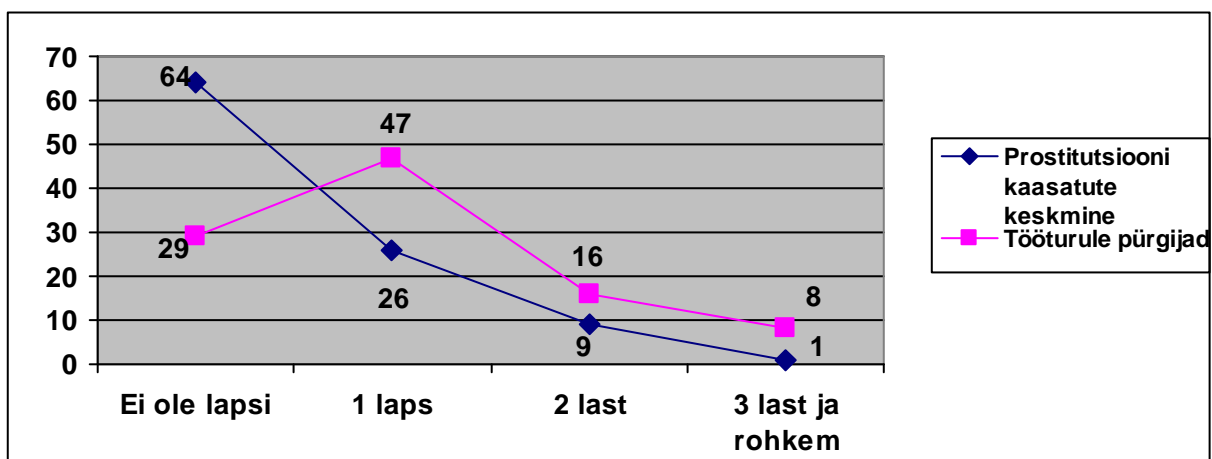
JOONIS 1. Prostitutsiooni kaasatute keskmise ja tööturule pürgijate vanuseline struktuur.

- **Haridus.** Keskkaridusega naiste osakaal on väiksem. Keskmisest enam on kesk-eri või kutseharidusega naisi – 33%, st et neil on juba olemas mingisugune erialane baas kunagi omandatud elukutse näol.
- **Rahvus.** Rahvuslik koosseis erineb suuresti prostitutsiooni kaasatute keskmisest. Kui keskmine eestlaste osakaal on 30%, siis EQUAL projektis osalejatest on ca 90% vene või mõne muu rahvuse esindajad. Siin võib olla mitmeid põhjuseid. 2005a läbiviidud üle-eestilisest uuringust ilmnes tendents, et nooremate prostitutsiooni kaasatute põlvkonnas on eesti ja vene rahvusest tüdrukuid pea võrdselt. Kuna EQUAL projektis osalevad ennekõike vanema põlvkonna esindajad, on muulaste suur ülekaal osaliselt seletatav vanusega. Teiseks võib eeldada, et muulastel üldisemalt on eestlastega võrreldes vähem võimalusi ümberõppeks ja uue elukutse omandamiseks (keelebarjäär), sellest ka nende suurem soov kasutada EQUAL projekti pakutud võimalusi.



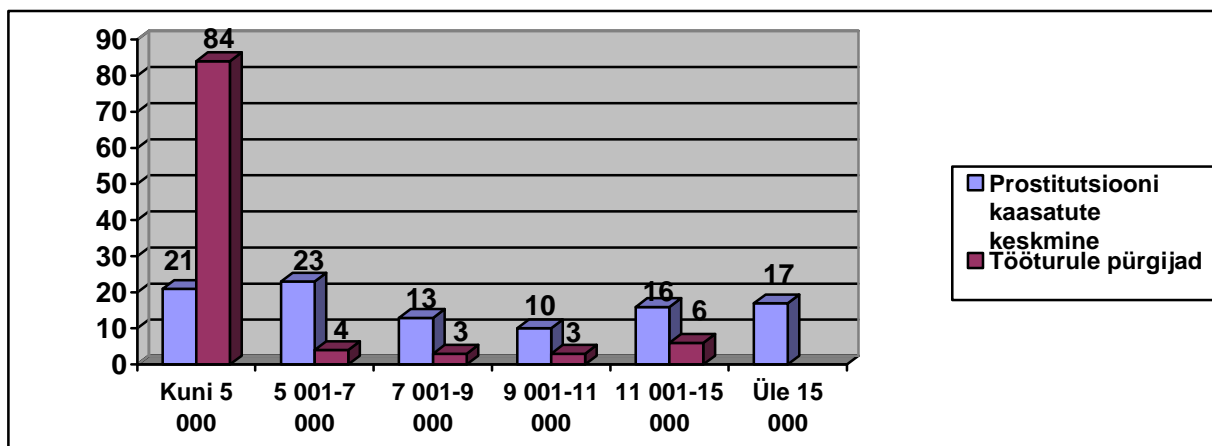
JOONIS 2. Prostitutsiooni kaasatute keskmise ja tööturule pürgijate rahvuslik jaotus.

- **Kodakondsus** on seotud rahvusliku kuuluvusega. Kui prostitutsiooni kaasatustest on kodakondsuseta ca kolmandik, siis EQUAL projektis osalejatest praktiliselt pooled naised. Proportsionaalselt väiksem on ühtlasi Eesti kodanike hulk, kui keskmine näitaja on 57%, siis EQUAL projektis osalejatest omab Eesti kodakondsust vaid 38%.
- **Perekonnaseis.** Suurem on lahutatud naiste osakaal, pea iga neljas. Mõnevõrra vähem on üksikuid naisi.
- **Laste arv.** Tööturule pürgijatele iseloomulik on, et vastupidiselt eesti keskmisele prostitutsiooniga tegelevale naisele, on valdav enamust nendest emad. Ligikaudu pooled omavad ühte last, igal neljandal on kaks last või rohkem. Vaid 29% ei ole lapsi. Prostitutsiooniga tegelevatel naistel keskmiselt ei oma lapsi 2/3.



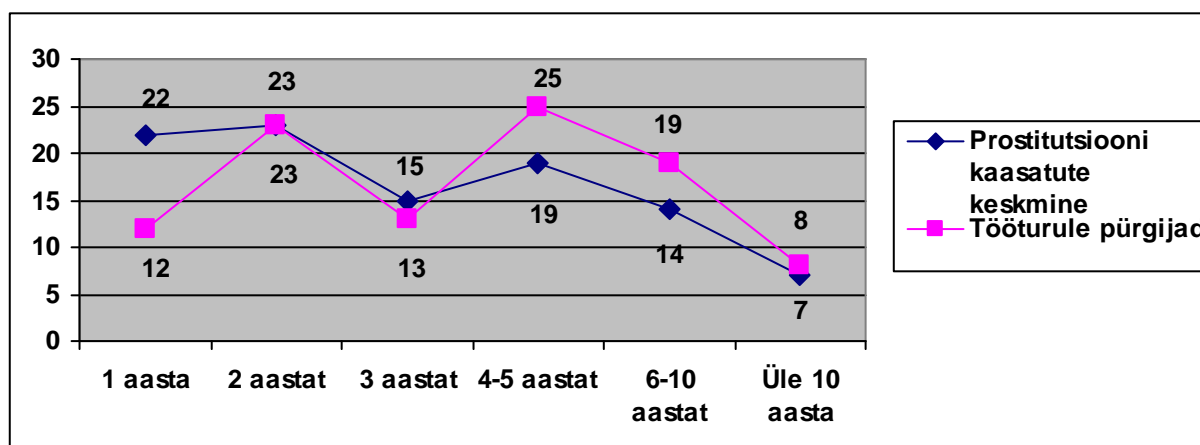
JOONIS 3. Prostitutsiooni kaasatute keskmise ja tööturule pürgijate laste arv.

- **Isiklik netosissetulek.** Kuna EQUAL projektis osalejate näol on tegemist vanema generatsiooniga, töötute ja madalama staatusse prostitutsiooni kaasatud naistega, on loogiline ka nende madalamad tulud. Vaatamata sellele on vahe sissetulekutes keskmisega võrreldes ootamatult suur. Kui prostitutsiooniga elatist teenivatest naistest teenib kuus puhast tulu 5 000 krooni ja alla selle vaid 29%, siis EQUAL projektis osalejatest on madalamas tuluklassis koguni 84% naistest.



JOONIS 4. Prostitutsiooni kaasatute keskmise ja tööturule pürgijate sissetulekute võrdlus.

- Prostitutsiooniturul tegutsemise aeg.** EQUAL projektis osalevatele naistele on iseloomulik, et nad on tegutsenud prostituudina kauem, kui naised keskmiselt. 52% on prostitutsiooniturul tegutsenud 4-5aastat või rohkem, prostitutsiooniga tegelevatest naistest keskmiselt on sama pikka aega intiimteenuseid pakkunud 40%. Kuni aastase staažiga naised on tööturule pürgijate seas 12%, kõikide prostitutsiooniga tegelevate keskmise näitaja on peaaegu 2 korda kõrgem – 22% nendest on turul tegutsenud aasta või veelgi vähem. Analüüsidest tööturule pürgijate intiimteenuste osutamise staazi selgub veel, et esimene suurem murrang, ehk soov loobuda ja leida endale legaalne töö, toimub naistel pärast kahe aastast intiimteenuste osutamist. Teist korda kulmineerub prostitutsiooniturult lahkuja soovijate hulk pärast 4-5 aastast tegutsemist, mis märgib ühtlasi ka intiimteenindajate jaoks selle tegevuse lõpu algust kuna keskmiselt peavad naised prostitutsiooniturul vastu 5-6 aastat.



JOONIS 5. Prostitutsiooni kaasatute keskmine ja tööturule pürgijate prostitutsiooniturul tegutsemise aeg.

- Vanus, millal alustas intiimteenuste pakkumist.** EQUAL projektis osalevad naised on alustanud intiimteenuste pakkumist mõnevõrra hilisemas eas. Kui prostitutsiooni kaasatutest keskmiselt on alustanud enese müümist alaealisena, ehk nooremana kui 18aastat üle poole, ehk 54%, siis EQUAL projektis osalevatest naistest alustas intiimteenuste pakkumisega 76% vanemana kui 18 aastat.
- Intiimteenuste osutamise koht.** EQUAL projektis osalevatest naistest on enamus tegevad keskmise või madalama järgu kohtades, nagu tavalised majad, korterbordellid, saunad, massaažisalongid jms. Eliitprostituutide oskaal, kes tegutsevad kõrgema kategooria majades või eskortteeninduses, on peaaegu olematu.
- Sotsiaal-majanduslik staatus.** EQUAL projekti kaudu tööturule pürgijatest määratleb ennast töötu või töötajana valdav enamus, ehk 84% naistest. Prostitutsiooni kaasatutest keskmiselt vaid 37% naistest. Oluliselt vähem on leaalset tööd soovivate naiste seas neid, kellel on sponsor(eid) – 20%. Kuna tegemist on prostitutsiooni kaasatute „vanema põlvkonnaga“, ehk üle 25aastastega, siis on nende hulgas praktiliselt olematu õpilaste ja üliõpilaste osa – 2%. Samas prostitutsiooni kaasatute seas keskmiselt on õppuri staatuses ca iga viies naine.

EQUAL projekti kaudu otsivad võimalust legaalsele tööturule tulla peamiselt need naised, kes on oma vanuse tõttu prostitutsiooniturult välja langemas ja kelle sissetulekud on miinimumini kahanenud. Samas on nendel naistel tunduvalt rohkem lapsi kui prostitutsiooniga tegelevate

naiste seas keskmiselt, 2/3 legaalset tööd soovivatest naistest on emad, kes kasvatavad lapsi, olles tihti oma pere ainukesed tulutoojad.

Nagu näitab edasine analüüs, on nende naiste tervis on väga halvas seisus, psüühika on äärmuseni kurnatud, palju on krooniliste haiguste ja invaliidsusgrupiga naisi. Rohkem kui prostitutsiooni kaasatute seas keskmiselt, on tööturule pürgijate hulgas ka HIV/Aidsi haigeid, eriti Ida-Virumaalt projektiga liitunute hulgas. Iseloomulik on samuti suur sõltlaste osakaal, seda nii narkootiliste ainete, alkoholi kui ravimisõltuvuse osas, eriti Ida-Virumaalt pärit prostitutsiooni kaasatute seas.

EQUAL projektiga on liitunud naised, kellest paljudel ei ole mingit teist töökohta ega sissetulekut, kui see, mida nad teenivad intiimteenuseid pakkudes. Nad klassifitseerivad endid sponsorite poolt ülalpeetavateks, töötajateks või töötuteks. Suures osas on tegemist mitte-eestlastega, nn „hallipassi omanikega“. Paljudele naistele on EQUAL projektiga avanenud võimalused sõnaotseses mõttes viimaseks õlekõrreks enda ja oma laste tuleviku kindlustamisel sest prostitutsiooniturul jätkamine ei ole enam võimalik.

Positiivseks võib lugeda, et teatud osal naistest on kunagi kutse- või keskeri õppeasutuses omandatud mingisugune elukutse. Seetõttu võiks eeldada, et ümber- või täiendõpe kulgeb nende jaoks kergemalt kui naistel, kellel on ainult põhiharidus ja puudub töötamise kogemus.

Samas tuleb tõdeda, et EQUAL projekti kaud otsivad praeguses etapis legaalset tööd vaid need naised, kes on prostitutsiooniturult praktiliselt välja tõrjutud ja kelle tervisest on järele jäänud viimased riismed. Noored, äsja intiimteenuste pakkumist alustanud, veel füüsiliselt terved ja kahjustamata psüühikaga naised EQUAL projektiga liitunud ei ole. Edaspidine projekti tegevus peaks olema suunatud rohkem ka sellele sihtgrupile, et prostitutsiooniturult ära tuua naised enne, kui on juba sõnaotseses mõttes liiga hilja – kui noorest naisest on viie aasta pärast saanud narkomaanist aidsi põdev üksikema.

TABEL 2. Kas Te vajate hetkel abi, toetust?

	%des		
	Kõik vastajad	Tallinn	Ida-Virumaa
Jah, kindlasti	28	33	23
Arvatavasti jah	42	33	51
Ei	5	5	6
Ei oska öelda	25	29	20
KOKKU:	100	100	100

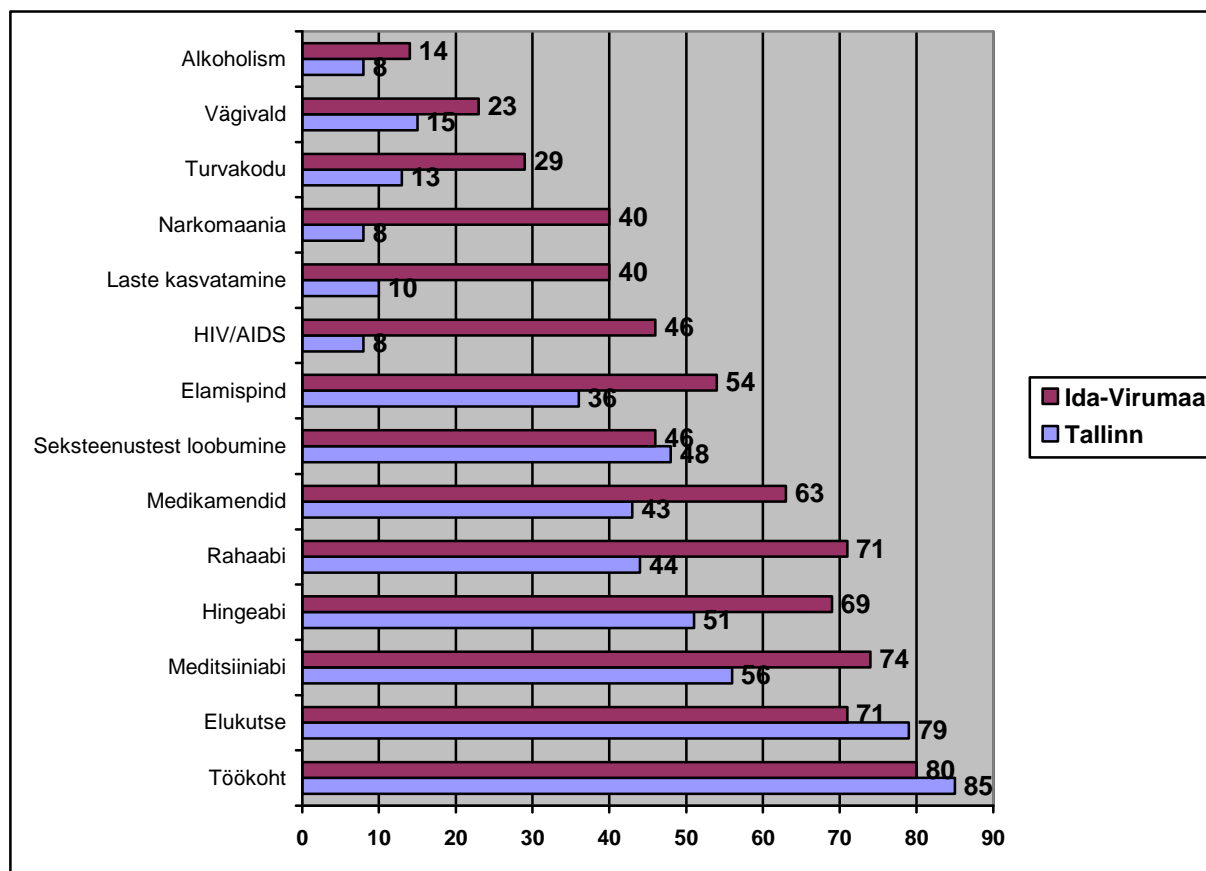
Allikas: EQUAL projektis osalevate prostitutsiooni kaasatud naiste küsitlus. Eesti Avatud Ühiskonna instituut 2007.

70% küsitletutest tunnistavad, et vajavad mingil määral abi ja toetust. Oma abivajadust eitab või ei oska seda hinnata iga kolmas Tallinna ja iga neljas Ida-Virumaalt pärit naine. Oma abivajadusi julgevad enam tunnistada tallinlannad, kelledest kolmandik on veendunud, et ilma välispidise sekkumiseta ta toime ei tule. Samas on Ida-Virumaa naiste probleemid ja abivajadused suuremad.

TABEL 3. Millist abi Te vajaksite?

	Seda peamiselt + seda ka %des		
	Kõik vastajad	Tallinn	Ida-Virumaa
Abi tasuva ametliku töökoha leidmisel	82	85	80
Toetust ja abi, et õppida ja omandada elukutse	76	79	71
Tasuta meditsiinilist abi	65	56	74
Psühholoogi ja hingeabi	60	51	69
Rahalist toetust, kuni saan ise hakkama	57	44	71
Tasuta kondoomide ja medikamente	53	43	63
Toetust ja abi, et saaksin lõpetada seksteenuste pakkumise	47	48	46
Elamispinda või korterit kus elada	45	36	54
Aidsi, HIV viiruse ravi	26	8	46
Abi ja toetust laste kasvatamisel	24	10	40
Narkomaania ravi	23	8	40
Võimalust elada mingi aeg mõnes varjupaigas, turvakodus	20	13	29
Kaitset vägivalda ja toorutsemise ees	19	15	23
Alkoholismi ravi	11	8	14

Allikas: EQUAL projektis osalevate prostitutsiooni kaasatud naiste küsitlus. Eesti Avatud Ühiskonna instituut 2007.


JOONIS 6. Tallinnast ja Ida-Virumaalt EQUAL projekti kaasatud naiste abivajadused

Tööturule pürgivate naiste abivajadused võib jagada kolme gruppi.

I Esmatähtsad abivajadused (vajab üle poole vastanutest):

Siia alla kuuluvad kõigepealt töökoha leidmise ja elukutse omandamisega seotud abi ja (tasuta) meditsiiniline, sh psühholoogi ja hingeabi, ka kondoomid, medikamendid. Kuigi Ida-Virumaa naiste seas on haigekassakaarti omanikke nende endi kinnitusel rohkem, rõhutavad just nemad tasuta arstiabi vajadust. Ida-Virumaa naiste jaoks oleks oluline ka teatav väike materiaalne „Stardiabi“ ehk rahaline toetus kas või näiteks esimese palgapäevani.

II Olulised abivajadused (vajab neljandik kuni pool vastanutest):

Siin grupis on olulisemaks igasugune abi, ka moraalne tugi, mis võimaldaks naistel lõpetada intiimteenuste osutamise. Olulised on siin ka elamispinna ja korteriprobleemid, eriti Ida-Virumaa naiste jaoks. Ida-Virumaa naiste abivajadused on keskmisest tunduvalt kõrgemad ja kuuluvad praktiliselt kõik kõrgematesse gruppidesse kui Tallinnas elavatel naistel. Eriti puudutab see HIV/Aidsi ravi (vajab 46% vastanutest) ja narkomaania ravi (vajab 40% vastanutest) aga ka abi laste kasvatamisel ja varjupaiga teenust, mida vajaks aeg-ajalt 29% Ida-Virumaalt pärit naistest.

III Vähemolulised abivajadused (vajab kuni neljandik vastanutest):

Ida-Virumaa naiste abivajadustest kuulub viimasesse gruppi vaid kaitse vägivalla ja toorutsemise eest ning alkoholismi ravi. Tallinna naised vajavad vähem ka HIV/Aidsi ja narkomaania ravi, varjupaiga teenust ja abi oma laste kasvatamisel.

TABEL 4. Kas olete kasutanud viimase aasta jooksul pakutavaid järgmisi teenuseid keskuses Atoll?

	Olen kasutanud %des
Tervisenõustamine	50
Karjäärinõustamine töökoha leidmiseks	39
Psühholoogiline nõustamine	24
Juriidiline nõustamine	23
Sotsiaalne nõustamine	23

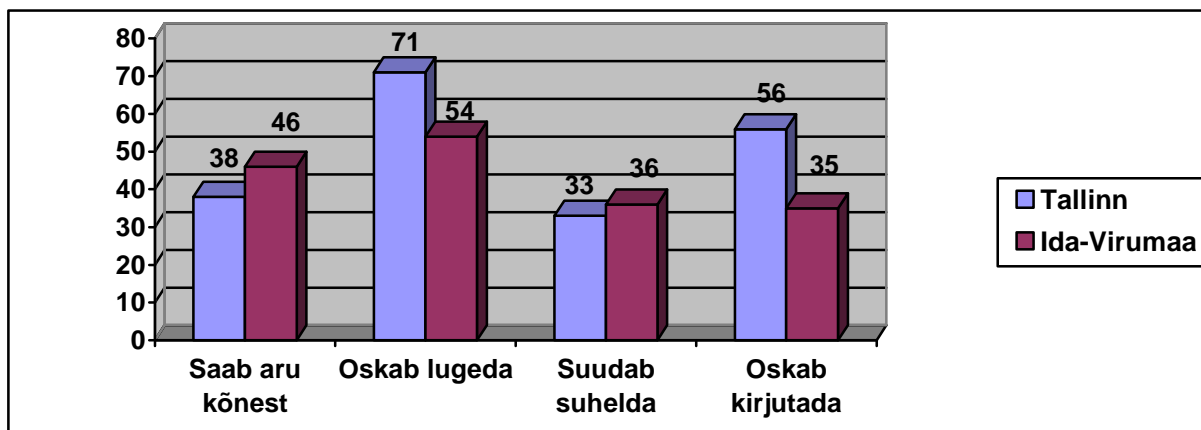
Allikas: EQUAL projektis osalevate prostitutsiooni kaasatud naiste küsitlus. Eesti Avatud Ühiskonna instituut 2007.

Päevakeskuse „Atoll“ pakutavatest teenustest on kõige populaarsem tervisenõustamine, mida on kasutanud pooled EQUAL projektis osalevatest naistest. Tasuta tervisenõustamine on sihtrühma seas populaarne eelkõige põhjusel, et pooled prostitutsiooni kaasatud naistest ei oma haigekassakaarti. Teisele kohale jääb karjäärinõustamine töökoha leidmiseks. Karjäärinõustajaga on konsulteerinud 40% küsitlenust. Ülejäänud teenuseid on kasutanud ligikaudu iga neljas „Atolli“ klient.

TABEL 5. Kuivõrd Te valdate eesti keelt?

	Hästi + keskmiselt %des		
	Kõik vastajad	Tallinn	Ida-Virumaa
Saate aru suulisest kõnест	42	38	46
Oskate lugeda	63	71	54
Suudate suhelda	35	33	36
Oskate kirjutada	45	56	35

Allikas: EQUAL projektis osalevate prostitutsiooni kaasatud naiste küsitlus. Eesti Avatud Ühiskonna instituut 2007.



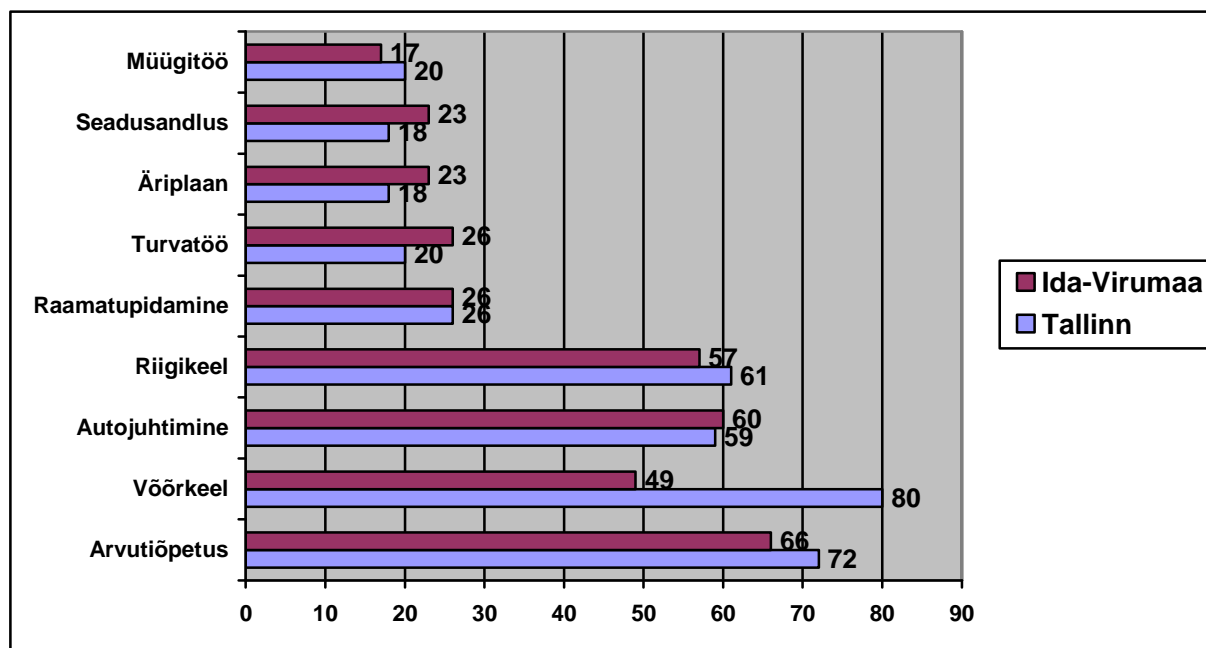
JOONIS 7. Tallinnast ja Ida - Virumaalt pärit naiste eesti keele oskus.

Tallinlaste eestikeele oskus on oluliselt parem eesti keelse teksti lugemise ja kirjutamise osas. Ida-Virumaa vastajate eesti keele oskus on rohkem passiivne. 46% saab aru eestikeelsest kõnест, 54% kirjutatud tekstist. Eesti keele tasemeeksami on sooritanud keskmiselt iga neljas vastaja, Ida-Virumaa esindajatest iga viies. Pea kaks kolmandikku naistest, kes pole eesti keele tasemeeksamit sooritanud, vajab abi eksamiks ettevalmistamisel. Abi vajadust tunnistavad enam Tallinlased – 68%. Ida – Virumaal ollakse enam kõhkleva positsioonil, kolmandik vastajatest ei oska oma abivajadust hinnata.

TABEL 6. Millist täiendõpet sooviksite?

	%des		
	Kõik vastajad	Tallinn	Ida-Virumaa
Arvutiõpetus	69	72	66
Võõrkeel	65	80	49
Autojuhtimine	59	59	60
Riigikeel	59	61	57
Raamatupidamine	26	26	26
Turvatöö, enesekaitse	23	20	26
Äriplaani koostamine	20	18	23
Seadusandlus	20	18	23
Müügitöö, turustamine	19	20	17

Allikas: EQUAL projektis osalevate prostitutsiooni kaasatud naiste küsitlus. Eesti Avatud Ühiskonna instituut 2007.



JOONIS 8. Tallinna ja Ida-Virumaa naiste täiendõppe soovid.

Täiendukursused võib vastavalt nende nõutuse astmele jagada kaheks.

I. Populaarsed kursused (soovivad üle poole naistest)

Kõige enam on naised huvitatud arvutiõppest. Üheks põhjuseks võib olla ka, et prostitutsioon kolib üha neam nõ klassikalisest bordellist üle internetti, mis eeldab arvutikasutamise oskuseid. Kuna EQUAL projektis osalevad üle 25aastased naised, võib eeldada, et nende arvutioskused jäävad alla nooremale generatsioonile. Siit ka vaajatus vastavate kursuste järele. Suurt huvi tuntakse ka väärkeele kursuste vastu. Eriti Tallinnas, kus 80% naistest sooviks õppida keeli. Ka siin võib eeldada, et see soov on tingitud vaajdusest suhelda välismaiste klientidega. Populaarsed on samuti autojuhtimise ja riigikeele kursused, seda nii Tallinnas kui Ida-Virumaal.

Regionaalsetest erinevustest on silmapaistvam võõrkeele kursuste soovijate suur hulk Tallinnas, mis ületab 30% võrra Ida-Virumaa naiste keeleõppe soove. Põhjuseks võib siin eeldada, et tallinlannadel on rohkem välismaalastest kliente..

II Vähemnõutud kursused (soovivad kuni neljandik naistest)

Mõnevõrra taahpoole jäävad äri- ja müügitööga seonduvad kursused, mida sooviks iga neljas-viies naine. Ligikaudu samapalju on neid, kes huvitatud enesekaitsega seonduvatest oskustest. Mõnevõrra kõrgem on selle järele nõudlus Ida-Virumaal, millest võib välja lugeda, et sealsed naised tunnevad ennast rohkem ohustatuna ja sooviks osata ennast kaitsta ka intiimteenuste pakkumisega kaasneva võimaliku vägivalda vastu.

TABEL 7. Millistele kursustele (koolitusele) Teid EQUAL projekti raames saadeti?

	%des
Küünetehnik	40
Kinnisvara maakler	20
Veebidisain	20
Arvutiõpe	16
Eesti keel	8
Florist	8
Juuksur	4
Kosmeetik	4
Ettekandja	4
Raamatupidaja	4

Allikas: EQUAL projektis osalevate prostitutsiooni kaasatud naiste küsitlus. Eesti Avatud Ühiskonna instituut 2007.

Prostitutsiooni kaasatud naised on oma senise tegevuse tõttu omandanud teatud oskused, mis annavad neile mõningaid eeliseid teatud erialade juures. Vajadus toime tulla igasuguste, ka vägivaldsete klientidega, on kujundanud prostitutsiooniturul tegutsevatest naistest head suhtlejad. Omadus, mis tuleb kasuks klienditeenindamisega seotud erialadel. Teine omadus on oskus ennast (oma toodet) müüa. Kuna prostitutsiooniga tegelevad naised peavad oma edukuse juures olulisemaks oskust teeselda kirge, on nad arendanud endas artistlikust. Lisaks eeltoodule võib veel nimetada teadmiseid, mis on seotud ilumaailmaga. Lähtuvalt nendest eeldustest on prostitutsiooni kaasatud seas populaarsemad erialad küünetehnik, juuksur, kosmeetik, kinnisvara maakler, veebidisainer, florist. Need on erialad, kus on võimalik oma suhtlemis- ja müügioskust, näitlejavõimeid ning ilumaailmaga seotud teadmisi kõige paremini rakendada.

Vaadeldes kursuste loetelu lähemalt, paistab selma, et tegemist on ainult nn „naiselike“ elukutsetega. Puuduvad sellised erialad nagu näiteks bussijuht, ehitaja (maaler) jms. Puudub ka selgus, kuivõrd see kursuste loetelu arvestab Eesti tööturu tõeliste vajadustega, ehk siis kas ja kuivõrd on Eestis puudu küünetehnikutest, veebidisaineritest, juuksuritest jt. Kui kinnisvara buumi tingimustes maaklerite jaoks tööd jätkub, siis on küsimus, kuivõrd jätkub tööd näiteks ettekanjatele ja kas naised, kes on EQUAL projekti raames saanud väljaõppe ja leinud tööd, mõne aja pärast seoses tööturu situatsiooniga taas töötuks ei jää.

TABEL 8. Kas Teil on oma tugiisik, kelle poole Te võite pöörduda abi ja toetuse saamiseks?

	%des
Jah on	57
Ei ole, aga sooviksin	36
Ei ole ja ei soovi	7
KOKKU:	100

Allikas: EQUAL projektis osalevate prostitutsiooni kaasatud naiste küsitlus. Eesti Avatud Ühiskonna instituut 2007.

Üheks EQUAL projekti tegevuseks on olnud prostitutsiooni kaasatud naiste tugiisikute süsteemi käivitamine. Tugiisiku teenuse vajaduses on veendunud 93% projektis osalevatest

naistest. Enam kui pooltel küsitletutest on selline tugiisik juba olemas. Ülejäänutest sooviksid endale tugiisikut rohkem kui kolmandik naistest.

TABEL 9. Millised on Teie ootused tugiisikule? Kas tugiisik peaks...

	Seda eelkõige + samuti %des
Olema hästi informeeritud, suutma leida vastuseid kõikidele küsimustele, mis mul tekkida võivad	74
Aitama mind konkreetsete probleemide puhul nagu näiteks töökoha leidmine, sotsiaalabi hankimine vms.	72
Olema inimene, kellele saab usaldada ka oma kõige intiimsemad saladused	66
Olema inimene, kelle poole saab vajadusel alati pöörduda, kas või 24h	62
Olema hästi kursis nende inimeste elu-oluga, keda nõustama ja toetama hakkab	59
Vajadusel osutama väikeseid teeneid, nagu näit. lapsehoidmine või poeskäik	42

Allikas: EQUAL projektis osalevate prostitutsiooni kaasatud naiste küsitlus. Eesti Avatud Ühiskonna instituut 2007.

Tugiisikult oodatakse eelkõige professionaalsust. Informeeritus, abivalmidus ja usaldusväärsus on märksõnad, mis sobiksid iseloomustama inimest, kes oleks hea tugiisik prostitutsiooni kaasatud naistele. Nagu üle-eestilisest prostitutsiooni kaasatud naiste küsitlusest selgus, vajavad naised just igasugust informatsiooni – millised on Eesti seadused, kuidas saada sotsiaalabi, kuidas vormistada endale vajalikke dokumente, kuidas leida töökohta jne. Tugiisik peab samuti valmis olema selleks, et vajadusel saaksid naised tema poole pöörduda ka töövälisel ajal, kas või 24h. Ei ole ka välistatud olukord, kus tugiisikult palutakse vahetevahel näiteks hoida last või osutama mingeid muid igapäevaeluga seotud väikseid teeneid.

TABEL 10. Mida ei tohiks tugiisik kindlasti teha?

	Kindlasti + samuti mitte %des
Anda välja infot minu kohta, arutada minu asju kõrvaliste isikutega	93
Ei tohiks ennast pidada kliendist paremaks	74
Lugeda moraali ja jagada „õpetussõnu“	74
Kontrollida Teid ja Teie tegemisi	74
Sekkuda Teie eraellu	67

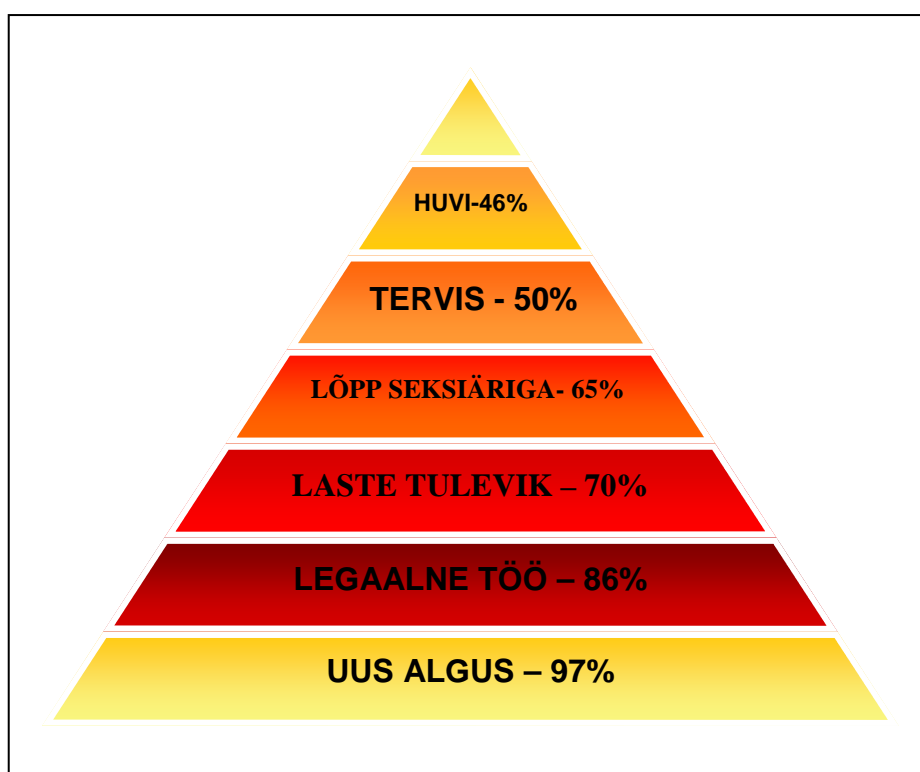
Allikas: EQUAL projektis osalevate prostitutsiooni kaasatud naiste küsitlus. Eesti Avatud Ühiskonna instituut 2007.

Tugiisiku töö seab selle tegijale kõrgendatud eetikanõuded. Kindlasti ei tohiks tugiisik rikkuda kliendi konfidentsiaalsut. Prostitutsiooni kaasatud naiste jaoks on see kõige olulisemaks tingimuseks, mida tugiisikule esitatakse. Inimene, kes soovib hakata tugiisikuks, ei tohiks ennast pidada oma kliendist paremaks. Prostitutsiooni kaasatud naised ootavad tugiisikult võrdne-võrdsega suhet, mille puhul on välistatud nii õpetussõnade ja moraali lugemine kui kontrolliv käitumine.

TABEL 11. Mis Teid motiveeris EQUAL projektis osalema?

	Kindlasti + samuti %des
Tahaksin teha muudatusi oma elus	97
Soovin omandada uut eriala (elukutset), et leida tööd	86
Mul on laps/lapsed, tahan neile teistsugust elu	70
Soovin lõpetada intiimteenuste pakkumise	65
Minu tervislik seisund paneb mind mõtlema teistsuguse elustiili peale	50
Konkreetset põhjust polnud, mõtlesin, et tulen ja proovin	46

Allikas: EQUAL projektis osalevate prostitutsiooni kaasatud naiste küsitlus. Eesti Avatud Ühiskonna instituut 2007.



JOONIS 9. EQUAL projektiga liitunud naiste motivatsioonipüramiid.

EQUAL projektiga, mille eesmärgiks on prostitutsiooni kaasatud naiste legaalsele tööturule toomine, on liitunud naised, kes tõepoolest soovikid oma elus teise lehekülje pöörata. Praktiliselt kõik nad tunnetavad vajadust muudatusteks. Põhjuseid on siin mitmeid. Esiteks on paljud prostitutsiooni kaasatud jõudnud sellesse eluetappi, kus nad on oma vanuse või tervisliku seisundi tõttu prostitutsiooniturult välja langemas. Mure, mida teha edasi, kuidas ennast ja oma lapsi ära elatada, on olnud naistele stiimuliks programmiga liitumisel ja elukutse omandamisel. Kuid muret tuntakse mitte ainult äraelamise vaid ka laste tuleviku pärast. 70% naistest, ehk siis praktiliselt kõik prostitutsiooni kaasatud ema sooviksid oma lastele teistsugust, paremat elu.

2. Legaalse töö kogemus

- Rohkem kui iga teine Tallinna ja iga neljas Ida-Virumaa EQUAL projektiga liitunud naine on kunagi omandanud mingisuguse eriala ja omab diplomit.
- 2/3 naistest sooviksin projekti käigus omandada uue eriala.
- Ligikaudu 80% naistest on hetkel intiimteenuste osutamine ainsaks sissetulekuallikaks.
- Kolmandikul naistest ei ole mitte kunagi varem olnud ametlikku töökohta.
- 80% Tallinna ja praktiliselt kõik Idas-Virumaalt pärit EQUAL projektiga liitunud prostitutsiooni kaasatud on lühema või pikema perioodi vältel olnud või on töötud.
- 56% hetkel legaalsel töökohta mitteomavatest naistest on olnud töötä kauem kui 2 aastat.
- Ligikaudu 90% naistest leiab, et kui nad ei tegeleks intiimteenuste pakkumisega, oleks nende majanduslik olukord halvem kui praegu.

TABEL 12. Kas Teil on õpitud eriala, mille kohta Teile on väljastatud diplom või muu dokument?

	%des		
	Kõik vastajad	Tallinn	Ida-Virumaa
Jah	42	57	26
Diplomit veel ei ole, kuid omandan seda praegu	4	5	3
Ei	54	38	71
KOKKU:	100	100	100

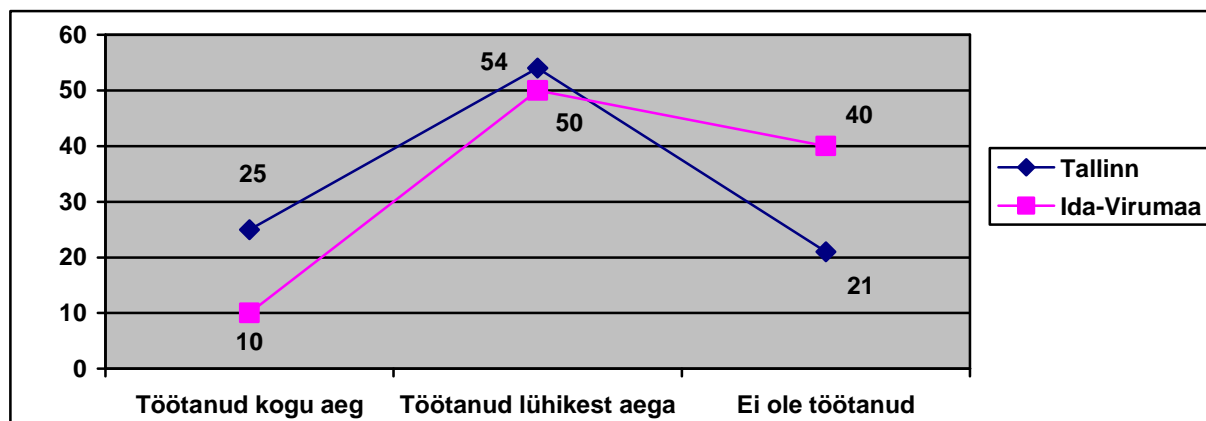
Allikas: EQUAL projektis osalevate prostitutsiooni kaasatud naiste küsitlus. Eesti Avatud Ühiskonna instituut 2007.

Kuna EQUAL projekti kaasatud naistest on keskmisest enam kesk-eri või kutsekooli taustaga, on pea igal teisel olemas ka mingisugust erialast haridust tõendav diplom, mis omandatud kas kooliajal või täiendkursustel. Tallinnas elavad prostitutsiooni kaasatud naised on tunduvalt parema erialase ettevalmistusega. Enam kui pooltel on õpitud mingisugune eriala. Ida-Virumaa naistest omab eriala iga neljas. 70% ei ole ette näidata mingisugust diplomit. Enam on naiste hulgas koka ja juuksuri eriala esindajaid. Teistest elukutsetest on levinumad massöör, õmbleja, medõde, operaator kuid esindatud olid ka raamatupidaja ja isegi õpetaja diplomi omandanud naised.

TABEL 13. Kas olete töötanud oma õpitud erialal?

	%des		
	Kõik vastajad	Tallinn	Ida-Virumaa
Jah, kogu aeg	21	25	10
Jah, lühikest aega	53	54	50
Ei, üldse mitte	26	21	40
KOKKU:	100	100	100

Allikas: EQUAL projektis osalevate prostitutsiooni kaasatud naiste küsitlus. Eesti Avatud Ühiskonna instituut 2007.



JOONIS 10. Õpitud erialal töötamise aeg Tallinnas ja Ida-Virumaal EQUAL projektiga liitunudtel

Tallinlannadel on olnud rohkem võimalust töötada oma õpitud erialal. Iga neljas vastaja ei ole seda ühel või teisel põhjusel aga kunagi teinud, Ida-Virumaa vastajatest ei ole oma õpitud erialal kunagi töötanud 40%, pooled on seda teinud vaid lühikest aega. Kui Tallinlannadest on oma erialal pidevalt töötanud iga neljas naine, siis Ida-Virumaal vaid iga kümnes.

TABEL 14. Kas Teie õpitud eriala on ...

	%des
Väga perspektiivikas, tööd leida on lihtne ja teenimisvõimalused on head	6
Küllaltki perspektiivikas, kui otsib, siis leiab sellel erialal ka tööd	35
Väheperspektiivikas, tööd leida on küllaltki raske	15
Perspektiivitu, tööd leida on väga raske ja normaalset äraelamist see ei taga	21
Ei oska hinnata	23
KOKKU:	100

Allikas: EQUAL projektis osalevate prostitutsiooni kaasatud naiste küsitlus. Eesti Avatud Ühiskonna instituut 2007.

Vaatamata sellele, et 80% naistest on oma õpitud erialal töötanud kas lühikest aega või üldse mitte, hindab 40% vastajatest seda eriala pigem perspektiivseks ja arvab, et kui otsida, on võimalik sellel erialal ka tööd leida. Selline hinnang on siiki mõnevõrra üle pakutud ega lähe kokku tegeliku olukorraga, kus vaid 10-20% naistest on saanud oma erialal regulaarselt töötada, valdav enamus on kogenud töötust ja sooviksid omandada mingi teise elukutse.

TABEL 15. Kas sooviksite tulevikus töötada oma õpitud (endisel) erialal või omandaksite pigem uue elukutse?

	%des
Kindlasti endisel erialal	6
Pigem endisel erialal	12
Pigem uuel erialal	35
Kindlasti uuel erialal	32
Ei oska öelda	15
KOKKU:	100

Allikas: EQUAL projektis osalevate prostitutsiooni kaasatud naiste küsitlus. Eesti Avatud Ühiskonna instituut 2007.

Oma õpitud erialal sooviks edasi töötada iga viies naine. 2/3 vastanutest omandaksid võimaluse korral uue elukutse.

TABEL 16. Kas intiimteenuste osutamine on Teie ainus tegevusvaldkond, mis tagab Teile/Teie perele sissetuleku või on Teil momendil ka ametlik töökoht?

	%des
Intiimteenuste osutamine on praegu minu ainus sissetulekuallikas	78
Intiimteenuste osutamine on lisasissetuleku allikas ametliku töökohta kõrval	22
KOKKU:	100

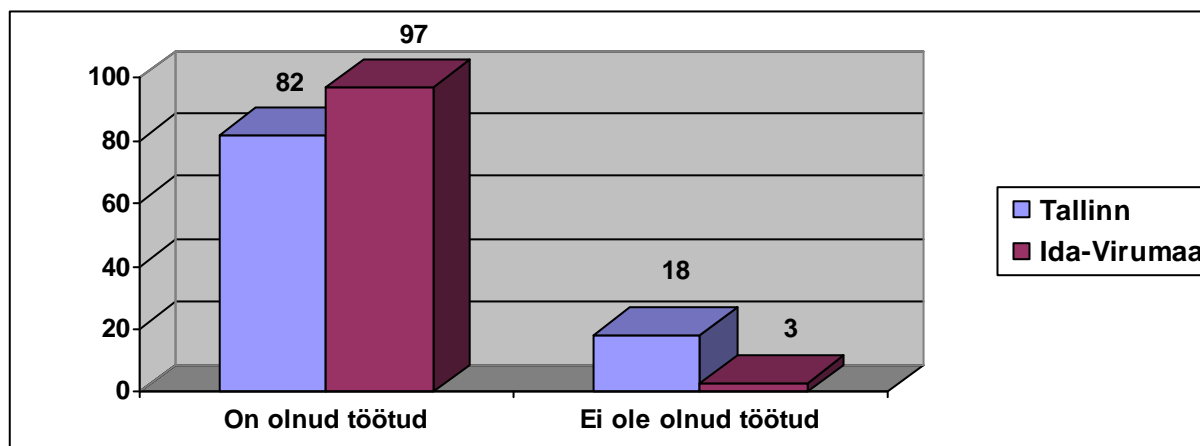
Allikas: EQUAL projektis osalevate prostitutsiooni kaasatud naiste küsitlus. Eesti Avatud Ühiskonna instituut 2007.

EQUALi projekti kaasatud naistest on hetkel prostitutsioon ainsaks äraealmise vahendiks ligikaudu 80% vastanutest. Iga viies tegeleb intiimteenuste pakkumisega ametliku töökohta kõrvalt lisasissetuleku hankimiseks.

TABEL 17. Kas olete olnud töötü?

	%des		
	Kõik vastajad	Tallinn	Ida-Virumaa
Jah	89	82	97
Ei	11	18	3
KOKKU:	100	100	100

Allikas: EQUAL projektis osalevate prostitutsiooni kaasatud naiste küsitlus. Eesti Avatud Ühiskonna instituut 2007.



JOONIS 11. Tööpuudust kogenute osakaal EQUAL projektiga liitunud naiste hulgas.

EQUAL projektis osalevatest naistest on ca 90% olnud töötud või on seda ka praegu. Ida - Virumaal ulatub töötute oskaal prostitutsiooni kaasatute seas 97%. Tallinnas on töötute hulk pisut väiksem – 82%. Küsitluse tulemused osutavad selgelt, et kuigi Eestis räägitakse töötuse väga madalast tasemest, on teatud elanikkonnagruppide hulgas, nagu näiteks vene rahvusest eesti kodakondsust mitteomavad noored naised, tööpuudus erakordselt kõrge.

TABEL 18. Kui Teil ei ole momendil ametlikku töökohta, siis kas Teil on kunagi varem olnud töökoht?

	%des
Mul on varem olnud ametlik töökoht	66
Mul ei ole kunagi olnud ametlikku töökohta	34
KOKKU:	100

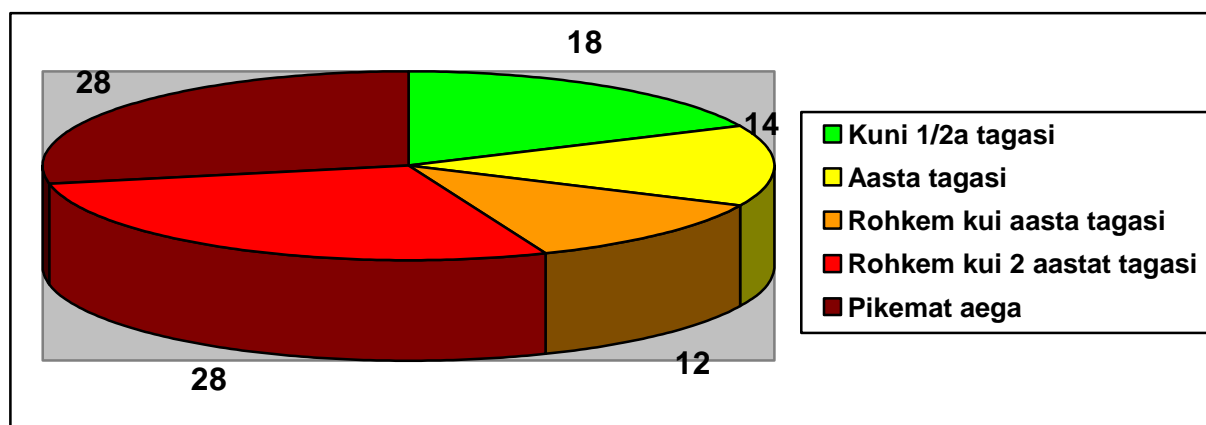
Allikas: EQUAL projektis osalevate prostitutsiooni kaasatud naiste küsitlus. Eesti Avatud Ühiskonna instituut 2007.

Kahel kolmandikul vastajatest on olemas eelnev ametliku töö kogemus. Kolmandik naistest aga ei ole kunagi varem oma elus tööl käinud. EQUAL projekti toetusel saadud töö on ühtlasi nende elu esimene töökoht. Nende naiste vähesest töökogemusest tulenevalt võib prognoosida, et neil tekib probleeme ametlikul töökohal kohanemisega, eriti, mis puudutab kellaajast kellaajani töölkäimist.

TABEL 19. Millal oli Teil viimati püsiv ametlik töökoht?

	%des
Kuni pool aastat tagasi	18
Aasta tagasi	14
Üle aasta tagasi	12
Rohkem kui 2 aastat tagasi	28
Ei ole töötanud pikemat aega	28
KOKKU:	100

Allikas: EQUAL projektis osalevate prostitutsiooni kaasatud naiste küsitlus. Eesti Avatud Ühiskonna instituut 2007.



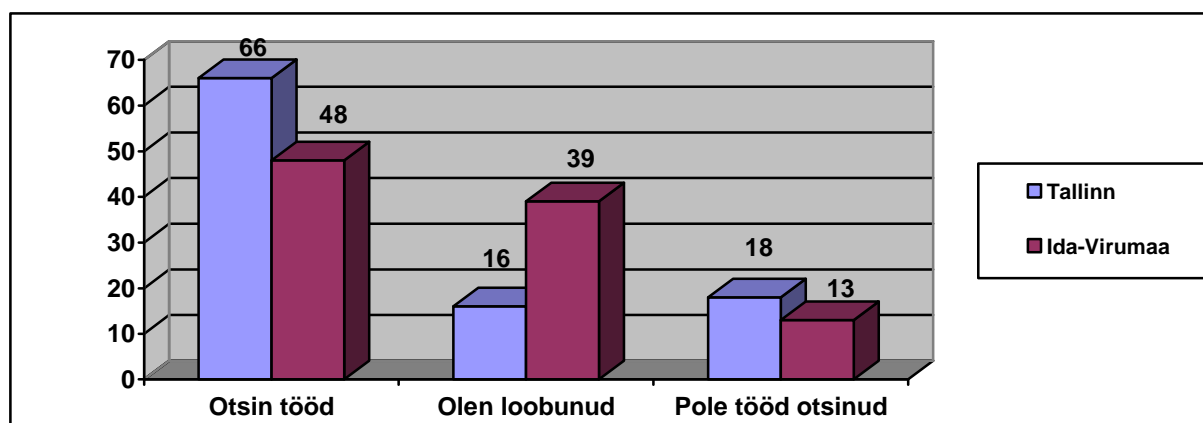
JOONIS 12. Viimasest legaalsest töökogemusest möödunud ajavahemik

Väga kõrge on prostitutsiooni kaasatud seas pikaajaliste töötute osakaal. 56% naistest, kes hetkel legaalset töökoha ei oma, töötasid viimati rohkem kui kaks aastat tagasi.

TABEL 20. Kui olete praegu töötä, kas otsite aktiivselt tööd?

	%des		
	Kõik vastajad	Tallinn	Ida-Virumaa
Jah, otsin	57	66	48
Olen loobunud	27	16	39
Ei ole otsinud, ei soovi töötada	16	18	13
KOKKU:	100	100	100

Allikas: EQUAL projektis osalevate prostitutsiooni kaasatud naiste küsitlus. Eesti Avatud Ühiskonna instituut 2007.



JOONIS 13. Aktiivsete töötajate ja loobujate osakaal EQUAL projektiga liitunute hulgas.

Aktiivsete töötajate osakaal EQUAL projektiga liitunute töötute naiste hulgas moodustab Tallinnas 2/3. Ida-Virumaal otsivad tööd pisut alla poole vastanutest, loobujate hulk, kes on kaotanud lootuse tööd leida, on väga kõrge, ligikaudu 40%. Ida-Virumaa naiste hulgas on ka vähem neid, kes tunnistavad, et pole kunagi tööd otsinud kuna ei soovi töö käia. Samas tallinlannadest väidab iga viies projektiga liitunud naine, et tegelikult ta töötada ei soovi. Need on naised, kes eelistaksid olla kodused, kasvatatada lapsi ja oleksid abikaasa ülalpeetavad. Paraku tuleb paljudel oma lapsi kasvatada üksi ning sellest tingituna leida endale legaalne töö kui prostitutsiooniturul jätkamine muutub vanuse ja tervisliku seisundi tõttu küsitavaks.

Tabel 21. Mis on seni takistanud Teil leida ametlikku tööd?

	Peamine põhjus + mõjutab ka %des
Elukutse puudus, mis võimaldaks saada huvitavat ja tasuvat tööd	72
Raha puudus. Peaksin minema kuhugi kursustele, et omandada tasuv elukutse, aga selleks pole mul raha	69
Vähene eesti keele oskus	66
Ajapuudus. Mul ei ole jätkunud aega töötamiseks	39
Mulle ei sobi ükski ametlik töö, kus tuleb iga päev 8 tundi järjest töötada	26
Huvi puudus. Olen rahul oma praeguse tegevusega ja ei vaja mingit ametlikku tööd	18

Allikas: EQUAL projektis osalevate prostitutsiooni kaasatud naiste küsitlus. Eesti Avatud Ühiskonna instituut 2007.

Põhjustena, miks pole naistel õnnestunud leida tööd, tuuakse eelkõige välja elukutse puudumine aga samuti ümberõppe või uue elukutse omandamise võimaluste puudumine kuna enese koolitamiseks ei jätku rahalisi ressursse. 2/3 naistest peavad töö saamisel takistuseks vähest eesti keele oskust. Ligikaudu iga viies naine leiab, et on oma senise elatise hankimise viisiga (= prostitueerimine), rahul ja mingit ametlikku töökohta ei vaja.

TABEL 22. Kui Teil on momendil ametlik töökoht olemas, kas soovite leida uut töökohta?

	%des
Ei ole vajadust uut töökohta otsida	5
Hoian silmad lahti, alati võib midagi paremat leida	16
Otsin aktiivselt uut töökohta	16
Mul pole erilisi võimalusi uut tööd leida, pean praeguse tööga leppima	9
Ei oska öelda	54
KOKKU:	100

Allikas: EQUAL projektis osalevate prostitutsiooni kaasatud naiste küsitlus. Eesti Avatud Ühiskonna instituut 2007.

Naistest, kes omavad hetkel mingit ametlikku töökohta, on sellega rahul vaid 5%. Kolmandik sooviks uut, tasuvamat tööd. Iga kümnes arvab, et tal puuduvad võimalused midagi paremat leida ja tuleb leppida sellega, mis on. Väga kõrge, 54% on nende naiste osakaal, kes ei oska uute töövõimaluste suhtes oma seisukohta võtta.

TABEL 23. Milline on Teie enda (Teie pere) majanduslik olukord?

	%des		
	Kõik vastajad	Tallinn	Ida-Virumaa
Elan üsna lähedalt	13	15	11
Enam-vähem tulen toime	41	44	37
Elan ranges kokkuhoiurežiimis	19	21	17
Ei jätku raha isegi toidu jaoks	18	10	26
Raske öelda	9	10	9
KOKKU:	100	100	100

Allikas: EQUAL projektis osalevate prostitutsiooni kaasatud naiste küsitlus. Eesti Avatud Ühiskonna instituut 2007.

Majanduslikus mõttes toimetulijate osakaal moodustab vastajate seas üle poole. 15% tallinlannadest ja iga kümnes Ida-Virumaalt pärit naine leiab, et ta elab üsna lähedalt. Samas nende hulk, kes elab ranges kokkuhoiu režiimis või ei suuda ots-otsaga kokku tulla, on Ida-Virumaa naistest 43%, tallinlannadest seevastu 31%. Kuna EQUAL projektis osalevad põhiliselt kesmise või madalama kategooria prostitutsiooni kaasatud, siis on ka nende majanduslik toimetulek vastav ja tulud madalad. Keskmise eelmise kuu sissetulek EQUAL projekti kaasatud naistel oli 3 175 krooni, uuelts töökohalt loodetakse teenida 7-9 tuhat krooni kuus.

TABEL 24. Milline oleks teie pere majanduslik olukord siis, kui Te ei tegeleks intiimteenuste pakkumisega?

	%des		
	Kõik vastajad	Tallinn	Ida-Virumaa
Sama mis praegu	12	15	9
Mõnevõrra halvem	25	18	31
Väga halb	31	38	23
Ei oska öelda	32	29	37
KOKKU:	100	100	100

Allikas: EQUAL projektis osalevate prostitutsiooni kaasatud naiste küsitlus. Eesti Avatud Ühiskonna instituut 2007.

Prostitutsioon on EQUAL projektis osalevatele naistele oluline sissetulekuallikas. Vaid 10-15 % vastajatest arvab, et see ei mõjuta tema majanduslikku olukorda kuigivõrd, kui ta peaks intiimteenuste pakkumisest mingil põhjusel loobuma.

3. Intiimteenuste osutamine ja selle mõju prostitutsiooni kaasatud naisele

- Eesti tingimustes saab mingil määral rääkida juba prostituutide dünastiast, kus enesemüümisega tegeleb ka järgmine põlvkond või mitu naissoost pereliiget.
- 2/3 seksteenuseid pakkuvatest naistest eelistaksid tegutseda iseseisvalt, ilma vahendajateta.
- Kuni 80% prostitutsiooni kaasatud naiste hinnangul on nende elu täis ohtusid ja riske, millele lisandub terav üksindustunne ja mõistmine, et neil pole siin elus ühelegi inimesele lootuda ega oma muredega kellegi poole pöörduda.
- Kõigest 5% prostitutsiooni kaasatutest leiab, et intiimteenuste osutamine on nende jaoks väga meeldiv tegevus.
- Iga 8-9s küsitletu on viibinud olukorras, kus bordelliomanik või vahendaja on ära võtnud tema dokumendid ja/või hoidnud teda bordellis luku taga.
- Igal 12 -l tüdrukul on tulnud teha tõelist orjatööd, kus naist on sunnitud ööpäeva või isegi kauem ilma puhkepausideta ja valikuta teenindama kõiki kliente.
- 58% prostitutsiooniga tegelevatest naistest ei jaga arusaama, mille järele prostitutsioon on noortepärane tegevus, mis võimaldab tüdrukutel kerge vaevaga suurt raha teenida.
- Kuni 90% prostitutsiooni kaasatud naistest on kindlalt selle vastu, et tütar järgiks nende eeskujuga hakkaks samuti ennast müüma.
- 58% Ida-Virumaa ja 83% Tallinna prostitutsiooni kaasatud naistest tunnistavad, et prostitueerimine muudab naise isiksust.

- 35 % EQUAL projektiga liitunud naistest on jõudnud seisundisse, kus nad on kaotamas elu mõtet. Vaatamata sellele, et tegemist on ju veel noorte naistega vanuses 25-35, vaevab neid tunne, et nende jaoks on siin elus juba kõik lõppenud ja neil ei ole tulevikku.
- 70 % prostitutsiooni kaasatud naistest leiab, et prostitutsioon muudab naise suhtumist vastasugupoolde. Ligikaudu pooled küsitletud naised tunnistavad, et nende suhtumine meestesse on halvem Iga neljas-viies naine suhtub meestesse oluliselt halvemini.
- Kolmveerand prostitutsiooniga tegelevatest naistest sooviks intiimteenuste pakkumise lõpetada. Kolmandik on sellele siiski vaid mõelnud, realselt lõpetada on püüdnud kolmandik.
- Ligikaudu pooled naistest (Tallinnas 54% ja Ida-Virumaal 40% on oma pere peamised või tihti ka ainukesed toitjad. Kuna EQUAL projektiga liitunud naistest 71% kasvatavad vähemalt ühte last siis on nad sundseisus, kus ainuke „valik“ on enese müümine.

TABEL 25. Kas Teie peres on veel keegi, kes on tegelenud (tegeleb) intiimteenuste pakkumisega?

	Jaatavalt vastanute hulk %des		
	Kõik vastajad	Tallinn	Ida-Virumaa
Minu ema	4	3	6
Abikaasa/partneri ema	2	...	3
Minu õde	3	3	3
Abikaasa/partneri õde	6	5	6
Minu tütar	1	...	3
Abikaasa/partneri tütar	3	...	6
Keegi teine sugulastest	12	13	11

Allikas: EQUAL projektis osalevate prostitutsiooni kaasatud naiste küsitlus. Eesti Avatud Ühiskonna instituut 2007.

Prostitutsiooni kaasatud naistest pärinevad paljud peredest, kus keegi pereliikmetest on prostitutsiooniga tegelenud. Seega saab ka Eesti tingimustes rääkida mingil määral prostituutide dünastiatest, kus enesemüümisega tegeleb juba järgmine põlvkond või mitu naissoost pereliiget. Määravama tähtsusega on siinjuures ema roll kuid tugevalt mõjutab naise otsust prostitutsiooniturule tulla ka see, kui näiteks abikaasa/partneri õde tegeleb intiimteenuste osutamisega. Võib eeldada, et sellisel juhul suhtub ka abikaasa/partner oma tüdruksõbra või abikaasa kehämüümisse mitte ainult tolerantsemalt vaid tihti võib siin tegemist olla naise otsese suunamise või isegi sunniga. Uuringust lähtus selgelt, et üheks riskifaktoriks, miks naisest saab prostituut, on see, kui keegi sama pere naistest on juba eelnevalt prostitutsiooniga tegelenud.

TABEL 26. Kui olete osutanud intiimteenuseid nii läbi oma vahendaja, asutuse (bordell) kaudu kui tegutsenud ka iseseisvalt, siis millist varianti peate enda jaoks paremaks?

	%des		
	Kõik vastajad	Tallinn	Ida-Virumaa
Läbi asutuse	15	15	14
Läbi isikliku vahendaja	12	10	14
Täiesti iseseisvalt	65	69	60
Vastamata	8	6	12
KOKKU:	100	100	100

Allikas: EQUAL projektis osalevate prostitutsiooni kaasatud naiste küsitlus. Eesti Avatud Ühiskonna instituut 2007.

Seksteenuste müümise erinevatest võimalustest peavad naised parimaks variandiks tegutseda täiesti iseseisvalt. Selline hinnang on ka loogiline kuna nii jääb ju kogu teenitud raha naisele endale. Samas näitas 2005a Eesti Avatud Ühiskonna Instituudi poolt läbiviidud üle-eestiline prostitutsiooni kaasatud naiste uuring, et iseseisvalt tegutsemine on seotud suuremate ohtudega. Eriti puudutab see vägivalda ohvriks langemise riski. Kuigi bordell ja sutenöör võtavad endale suurema osa naise teenitud rahast, suudavad nad samas pakkuda mõningast kaitset klientide vägivalda vastu. Üksi tegutseval naisel pole ohtlikus olukorras lootust abi leida ja tal tuleb vägivaldsete klientidega ise hakkama saada.

TABEL 27. Milline on momendil Teie keskmine kuusissetulek intiimteenuste osutamise eest?

	Kõik vastajad	Tallinn	Ida-Virumaa
EEK	7 685.00	11 411.00	3 673.00

Allikas: EQUAL projektis osalevate prostitutsiooni kaasatud naiste küsitlus. Eesti Avatud Ühiskonna instituut 2007.

EQUAL projektiga liitunud prostitutsiooni kaasatud naise keskmine sissetulek kuus oli 2007a keskmiselt 7 700 krooni. 2005a Eesti Avatud Ühiskonna Instituudi poolt läbiviidud üle-eestiline prostitutsiooni kaasatud naiste uuringu andmetel oli prostitutsiooniga tegelevate naiste keskmine tulu madalam (ca 6500 krooni kuus). Tallinnas ja Ida-Virumaal tegutsevate naiste sissetulekute vahel valitseb suur kontrast. Vahe on enam kui kolmekordne. Kui Tallinnas teenivad EQUAL projektiga liitunud naised kuus keskmiselt 11 400 krooni, siis Ida-Virumaal kõigest 3 700 krooni.

TABEL 28. Palun iseloomustage neid tüdrukuid ja naisi, kes osutavad intiimteenuseid?

	Täiesti + üldiselt olen nõus %des		
	Kõik vastajad	Tallinn	Ida-Virumaa
Nende elu on liiga riskantne ja ohtlik	76	80	72
Nad on tihti oma muredega üksi ja neil pole kellelegi loota	73	80	68
Mõnikord lasevad nad end teistel inimestel ära kasutada	57	46	68
Pärast intiimteenuste osutamise lõpetamist on neil raske tavaelus hakkama saada	47	56	37
Meestega suhtlemine, meestuttavate omamine on neile väga oluline	45	41	48
Neil on raske luua pereelu ja sünnitada lapsi	45	41	48
Nad mõtlevad vähe oma tulevikule	38	38	37
Nad sõltuvad liigselt meestest ja seksist	36	33	40
Nad hoolivad vähe oma tervisest	35	33	37
Meeste arvamus on neile väga oluline ja tihti vaatavad nad meestele alt üles	27	28	26
Nad on tõelised naised, kaunid ja seksikad	26	15	37
Nad on vastutulelikud ja sõbralikud	24	23	26

Allikas: EQUAL projektis osalevate prostitutsiooni kaasatud naiste küsitlus. Eesti Avatud Ühiskonna instituut 2007.

Iseloomustades prostitutsiooniärisse kaasatud naisi kerkivad üles kaks märksõna – turvatunde puudumine ja üksindus. Kuni 80% prostitutsiooni kaasatud naiste hinnangul on nende elu täis ohtusid ja riske, millele lisandub terav üksindustunne ja mõistmine, et neil pole siin elus ühelegi inimesele loota ega oma muredega kellegi poole pöörduda. Enam kui pooled naised tunnetavad, et neid kasutatakse lihtsalt ära. Veidi vähem on neid, kes tunnistavad, et kui nad ei suuda enam intiimteenuste pakkumisega elatist teenida, on neil raske elus hakkama saada. Raskused normaalse pereelu loomisel on üks osa nende naiste kohanemisprobleemidest.

Kuigi ligi pooled küsitletud, et meestuttavate omamine on neile oluline ja kolmandik neist tunnistab ka liigset sõltuvust meestest, siis siiski vähem on neid, kes peavad meeste arvamusel tähtsaks või vaataks meestele alt üles. Seda arvamusel jagab vaid iga neljas. Kuna ligikaudu poolte naiste suhtumine meestesse on pärast prostitutsiooniärisse sisenemist muutunud halvemuse suunas, on selline tulemus igati loogiline.

Kui prostitutsiooni kaasatud naistest räägitakse tihti kui tõelistest naistest, kaunistest ja seksikatest, siis küsitluses osalenud seda seisukohta kuigivõrd ei jaga. Kõige vähem on selle hinnanguga nõu tallinlannad, kellede arvates mõisted nagu kaunis ja seksikad iseloomustavad prostitutsiooniga tegelevaid naisi kõige vähem. Ka ei pea nad endid kuigivõrd vastutulelikuks ja sõbralikuks. Arvestades prostitutsiooni kaasatud naiste rasket ja ohtlikku elu ei saagi neilt eeldada erilist sõbralikkust. Nii nagu orgasmi teesklemine on ka kliendile osaks saav näiline vastutulelikkus ja sõbralikkus vaid osa nende naiste professionaalsest rollist.

TABEL 29. Kas intiimteenuste pakkujana on Teil ette tulnud järgmiseid olukordi?

	Jaatavalt vastanute hulk %des		
	Kõik vastajad	Tallinn	Ida-Virumaa
Teid on sunnitud teenindama kliente, kes on Teile ebameeldivad ja vastuvõetamatud	36	28	46
Omanik või vahendaja on Teilt ära võtnud Teie dokumendid ja hoidnud neid enda käes	12	10	14
Teid on hoitud luku taga kinnises asutuses	12	10	14
Teid on vastu Teie tahtmist viidud ühest asutusest teise	11	8	14
Teid on sunnitud pikema perioodi (ööpäev või kauem) jooksul puhkepausideta teenindama kõiki kliente	8	7	8

Allikas: EQUAL projektis osalevate prostitutsiooni kaasatud naiste küsitlus. Eesti Avatud Ühiskonna instituut 2007.

Uurisime oma küsitluses ka prostitutsiooni kaasatud naiste vastu suunatud institutsionaalset vägivalda. Erinevad institutsionaalse vägivalla vormid on rohkem levinud Ida-Virumaal. Kõige tavapärasem on klientide valikuta sundteenindamine, st olukord, kus tüdruk on küll proovinud talle vastuvõetamatust kliendist loobuda kuid talle pole seda võimaldatud. Iga 8-9s küsitletu on viibinud olukorras, kus bordelliomanik või vahendaja on ära võtnud tema dokumendid ja/või hoidnud teda bordellis luku taga. Mõnevõrra vähem esineb olukordi, kus tüdrukuid viiakse vastu tahtmist ühest bordellist või isegi linnast teise. Igal 12 -l tüdrukul on tulnud teha tõelist orjatööd, kus naist on sunnitud ööpäeva või isegi kauem ilma puhkepausideta ja valikuta teenindama kõiki kliente.

TABEL 30. Eestis räägitakse tihti tasulise seksi pakkumisest, kui väga seksikast, noortepärasest ja lahedast tööst, mis on jõukohane igale noorele tüdrukule ja võimaldab teenida kerge vaevaga suurt raha. Kas nõustute sellega?

	%des
Jah, olen täiesti nõus	11
Jah, üldiselt olen nõus	11
Ei, üldiselt ei ole nõus	23
Ei, üldse ei ole nõus	35
Ei oska öelda	20
KOKKU:	100

Allikas: EQUAL projektis osalevate prostitutsiooni kaasatud naiste küsitlus. Eesti Avatud Ühiskonna instituut 2007.

Palusime vastajatel hinnata tavaarusaama, mille järele prostitutsioon on noortepärane tegevus, mis võimaldab tüdrukutel kerge vaevaga suurt raha teenida. Seda arvamust ei jaga üle poolte ehk 58% prostitutsiooniga tegelevatest naistest. Ligikaudu iga viies küsitletu soovis on üldjoontes nõus, et prostitutsiooniga võib suurema pingutuseta hästi teenida.

TABEL 31. Kui Teil on (oleks) tütar, siis kas Te soovitaksite tal töötada intiimteenindajana, kasvõi lühikese ajaperioodi jooksul?

	%des		
	Kõik vastajad	Tallinn	Ida-Virumaa
Jah, soovitaksin kindlasti
Üldiselt soovitaksin	3	3	3
Üldiselt ei soovitaks	8	4	14
Ei, kindlasti ei soovitaks	82	90	74
Ei oska öelda	7	3	9
KOKKU:	100	100	100

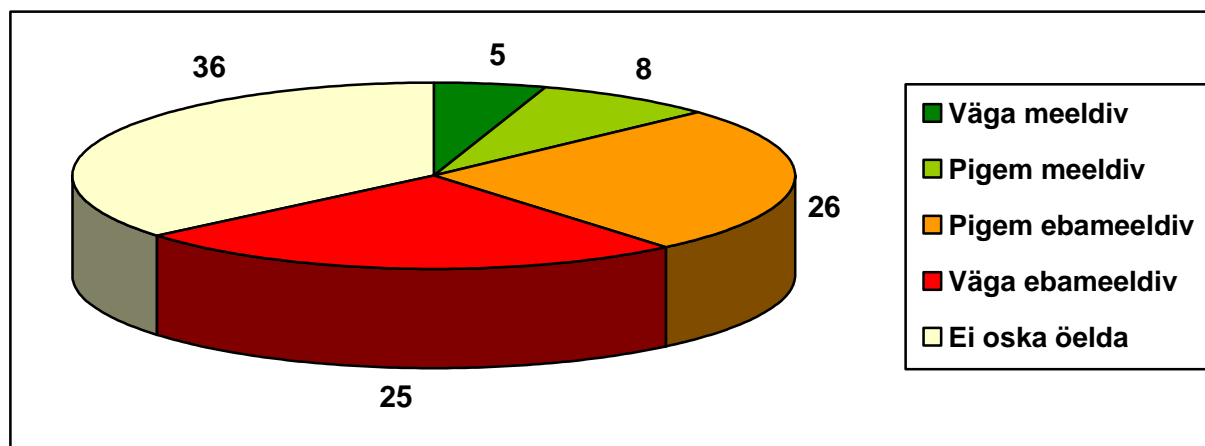
Allikas: *EQUAL* projektis osalevate prostitutsiooni kaasatud naiste küsitlus. Eesti Avatud Ühiskonna instituut 2007.

Oma tütrele ei sooviks prostituudi leiba praktiliselt mitte ükski intiimteenuste pakkumisega tegelev naine. $\frac{3}{4}$ kuni 90% prostitutsiooni kaasatud naistest on kindlalt selle vastu, et tütar järgiks nende eeskujuga ja hakkaks samuti ennast müüma. Seda vaatamata asjaolule, et ligikaudu iga viies küsitletu hindas prostitutsiooni kui naise jaoks võimalust kerge vaevaga hästi teenida.

TABEL 32. Kas intiimteenuste pakkumine on Teie jaoks ...

	%des
Väga meeldiv tegevus	5
Pigem meeldiv	8
Pigem ebameeldiv	26
Väga ebameeldiv	25
Ei oska öelda	36
KOKKU:	100

Allikas: *EQUAL* projektis osalevate prostitutsiooni kaasatud naiste küsitlus. Eesti Avatud Ühiskonna instituut 2007.

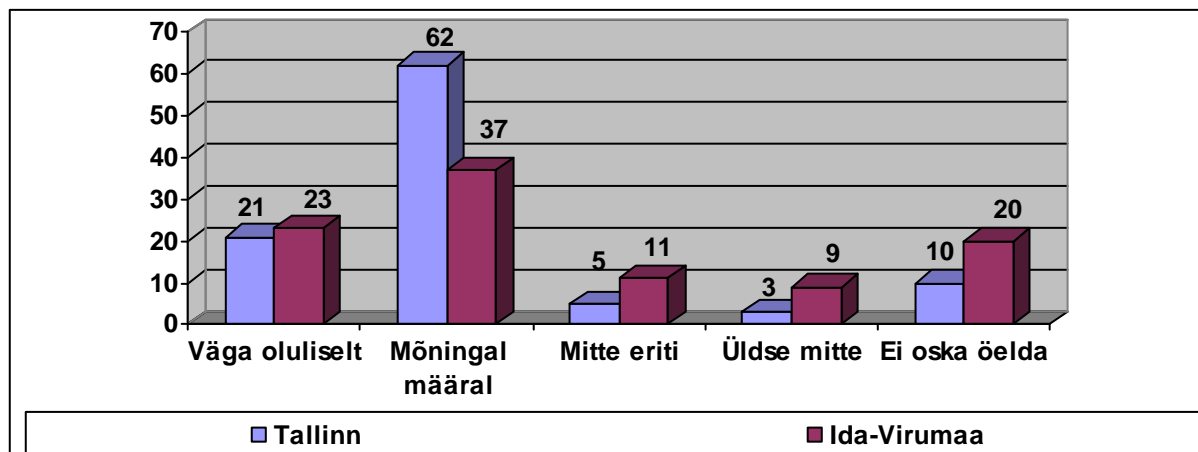

JOONIS 14. Prostitutsiooni kaasatud naiste hinnang oma tegevusele.

Üks prostitutsiooni müütidest kujutab prostitutsiooni kaasatut kui naist, kes on nõ ühendanud meeldiva kasulikuga ja kes naudib oma tegevust. Tegelikkus on pigem vastupidine sellele ettekujutusele. Naisi, kelle jaoks intiimteenuste osutamine on väga meeldiv, on ainult 5%. Enda jaoks pigem meeldivaks kui vastumeelseks hindab seda tegevust 8%. Iga teise prostitutsiooni kaasatu jaoks on enesemüümine ebameeldiv, iga neljanda jaoks isegi väga vastumeelne. Enam kui kolmandik (36%) ei soovi prostitueerimisele hinnangut anda. Kuigi nad ei suuda seda tegevust enda jaoks meeldivaks pidada, ei soovi need naised samas endale ka tunnistada, et on sunnitud tegelema millegagi, mis on neile vastuvõetamatu.

TABEL 33. Kas tegutsemine intiimteenuste pakkujana on Teid muutnud?

	%des		
	Kõik vastajad	Tallinn	Ida-Virumaa
Jah, väga oluliselt	22	21	23
Jah, mõningal määral	50	62	37
Ei, mitte eriti	8	5	11
Ei, üldse mitte	5	3	9
Ei oska öelda	15	10	20
KOKKU:	100	100	100

Allikas: EQUAL projektis osalevate prostitutsiooni kaasatud naiste küsitlus. Eesti Avatud Ühiskonna instituut 2007.



JOONIS 15. Hinnangud muutustele oma isiksuses pärast prostitutsiooniärise sisenemist.

58% Ida-Virumaa ja 83% Tallinna prostitutsiooni kaasatud naistest tunnustavad, et prostitutsioon muudab naist. Iga neljas-viies küsitletu tunnetab, et tegutsemine seksiäris on teda väga oluliselt muutnud. Muutuseid oma isiksuses julgevad enam tunnustada Tallinna naised. Ka on tallinlannade seas vähem neid, kes väidavad, et prostitueerimine ei mõjuta neid kuigivõrd.

TABEL 34. Kui olete enda arvates muutunud, siis milliseid muudatusi täheldate?

	Täiesti + üldiselt olen nõus %des		
	Kõik vastajad	Tallinn	Ida-Virumaa
A Positiivsed muudatused			
Minust on saanud omamoodi psühholoog, sest tihti tuleb klientidele osutada just hingeabi	66	82	49
Olen materiaalselt sõltumatu ja saan osta asju, millistest varem ei julgenud unistadagi	61	64	57
Olen tutvunud huvitavate meestega, kellede seast olen leidnud lähedasi sõpru	47	54	40
Olen naiselikum ja oskan paremini kui varem lähedussuhteid nautida	34	33	34
B Negatiivsed muudatused			
Ma usaldan vähem inimesi, sest minu usaldust on vahel kurjasti ära kasutatud	65	64	66
Olen muutunud närvilisemaks, vahel tunnen, et kõik käib üle jõu	50	46	54
Mu tervis on kehvemaks läinud	36	26	49
Olen kaotamas elu mõtet. Vahel tunnen, et minu jaoks on kõik juba lõppenud ja mul ei ole enam tulevikku	35	31	40

Allikas: EQUAL projektis osalevate prostitutsiooni kaasatud naiste küsitlus. Eesti Avatud Ühiskonna instituut 2007.

Tegelemine intiimteenuste pakkumisega on muutnud naisi negatiivselt kui samas on nad täheldanud ka mõningaid positiivseid muudatusi. Positiivseks hinnatakse eelkõige seda, et naistest on saanud nende endi hinnangul väga head inimesetundjad. Kaks kolmandikku prostitutsiooniga tegelevatest naistest leiab, et nendest on saanud omamoodi psühholoog. Ühelt poolt tuleb kliendile tihti pakkuda lohutust ja tuge teda vaevavates probleemides, teiselt poolt on suhtlemisoskus hädavajalik, et ära tunda vägivaldseid kliente ja ohtlikke olukordi ennetada.

Olulisemaks positiivseks muutuseks on materiaalne sõltumatus ja avaramad majanduslikud võimalused. Oma väikeste unistuste täitmist näiteks kaupade ostmise näol naudib ligikaudu 60% küsitletutest. Naised tunnistavad samuti, et on tutvunud nii mõnegi huvitava mehega ja leidnud omale sõpru, mis antud kontekstis tähendab küll pigem püsikliente.

Ida-Virumaa naised toovad enam esile just prostitutsiooniga kaasnevaid negatiivseid muutuseid. Eelkõige on neil tunne, et naisi ja nende usaldust kasutatakse ära, vaimse ja füüsilise tervise probleemid ning lootusetuse ja väljapääsmatuse tunne. 35 % EQUAL projektiga liitunud naistest on jõudnud seisundisse, kus nad on kaotamas elu mõtet. Vaatamata sellele, et tegemist on ju veel noorte naistega vanuses 25-35, vaevab neid tunne, et nende jaoks on siin elus juba kõik lõppenud ja neil ei ole tulevikku.

TABEL 35. Kas töö intiimteenidajana on muutnud Teie suhtumist meestesse?

	%des		
	Kõik vastajad	Tallinn	Ida-Virumaa
Jah, väga oluliselt	28	33	23
Jah, mõningasel määral	42	46	37
Ei, mitte eriti	16	13	20
Ei, üldse mitte	3	1	6
Ei oska öelda	11	7	14
KOKKU:	100	100	100

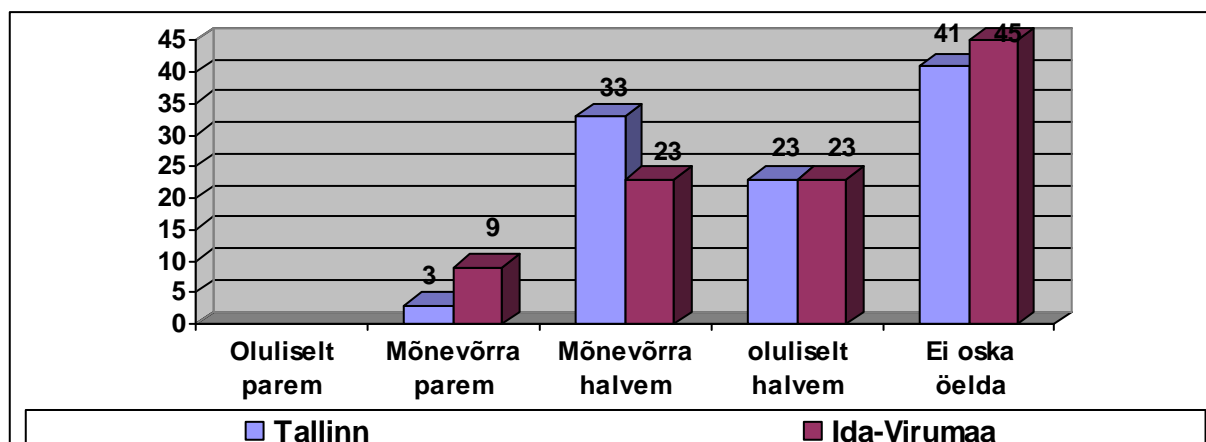
Allikas: EQUAL projektis osalevate prostitutsiooni kaasatud naiste küsitlus. Eesti Avatud Ühiskonna instituut 2007.

70 % prostitutsiooni kaasatud naistest leiab, et prostitutsioon muudab naise suhtumist vastasugupoole. Viiesik vastajatest arvab, et raha eest meeste seksuaalsete vajaduste rahuldamine ei muuda naise suhtumist meestesse.

TABEL 36. Kui Teie suhtumine meestesse on muutunud, siis kuidas? Kas Teie suhtumine on nüüd....

	%des		
	Kõik vastajad	Tallinn	Ida-Virumaa
Oluliselt parem
Mõnevõrra parem	6	3	9
Mõnevõrra halvem	28	33	23
Oluliselt halvem	23	23	23
Ei oska öelda	43	41	45
KOKKU:	100	100	100

Allikas: EQUAL projektis osalevate prostitutsiooni kaasatud naiste küsitlus. Eesti Avatud Ühiskonna instituut 2007.

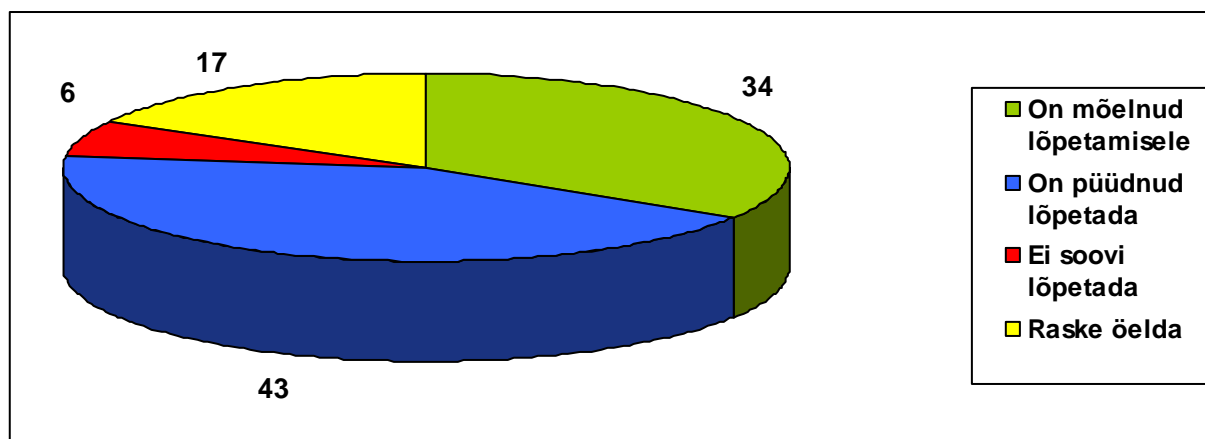

JOONIS 16. Muutused naiste suhtumises meestesse peale prostitutsiooniärise sisenemist.

Prostitutsiooniga tegelemine muudab naise suhtumist meestesse ja kindlasti mitte paremuse suunas. Ostu-müügitehingu objektiks olev naine õpib mehi tundma olukordades, millesse abikaasa või tüdruksõber ei pruugi kunagi sattuda. Prostitutsiooni kaasatud naistel pole enam meeste suhtes illusioone. Ligikaudu pooled küsitletud naised tunnistavad, et nende suhtumine meestesse on halvem Iga neljas-viies naine suhtub meestesse oluliselt halvemini. Vaid tühine osa vastanutest väitis, et pärast prostitutsiooniärisse sisenemist on nende suhtumine meestesse pisut paranenud. Siinkohal tuleb meenutada 2005a üle-eestilisest prostitutsiooni kaasatud naiste küsitlusest selgunud fakte, kui palju on prostitutsiooni kaasatute hulgas selliseid, keda lapsepõlves seksuaalselt ära kasutati või kelle jaoks kodune vägivald on argirutiin. Naiste jaoks, keda kogu eelneva elu on kas vägistatud või pekstud võib kohtumine iga vähegi inimlikumalt suhtuva kliendiga olla tõepoolest positiivne kogemus.

TABEL 37. Kas olete kunagi mõelnud või proovinud intiimteenuste pakkumist lõpetada?

	%des		
	Kõik vastajad	Tallinn	Ida-Virumaa
Olen mõelnud lõpetamisele	34	31	37
Olen püüdnud lõpetada	43	51	35
Ei, ma ei soovi lõpetada	6	5	8
Raske öelda	17	13	20
KOKKU:	100	100	100

Allikas: EQUAL projektis osalevate prostitutsiooni kaasatud naiste küsitlus. Eesti Avatud Ühiskonna instituut 2007.



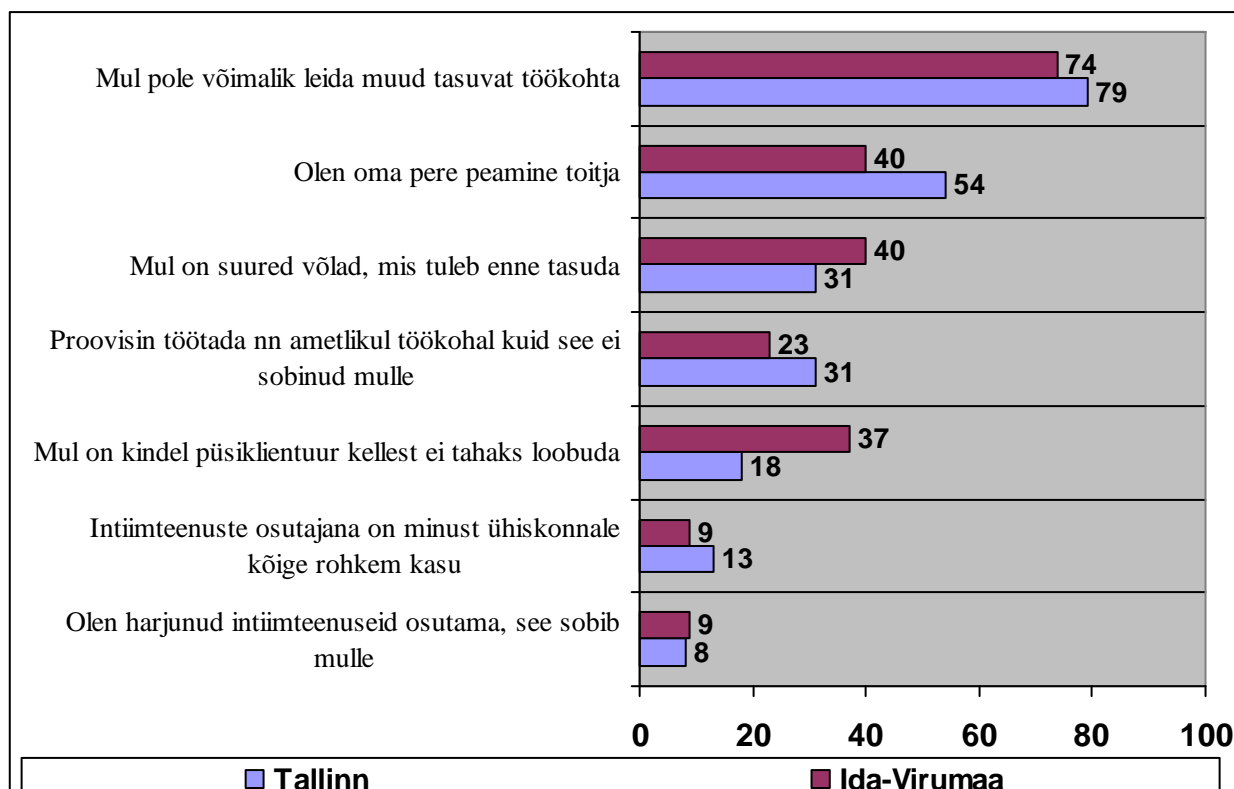
JOONIS 17. Prostitutsiooni kaasatute soov intiimteenuste pakkumist lõpetada.

Kolmveerand prostitutsiooniga tegelevatest naistest sooviks intiimteenuste pakkumise lõpetada. Kolmandik on sellele siiski vaid mõelnud, realselt lõpetada on püüdnud kolmandik. Tallinlannadest on prostitutsiooniturult väljuda püüdnud ligikaudu pooled, Ida-Virumaa naistest kolmandik. Naisi, kes prostitueerimist lõpetada ei soovi, on väga vähe, vaid 6%.

TABEL 38. Kui Te olete proovinud intiimteenuste pakkumist lõpetada, siis miks pole see Teil õnnestunud?

	Peamine + samuti põhjus %des		
	Kõik vastajad	Tallinn	Ida-Virumaa
Mul pole võimalik leida muud tasuvat töökohta	77	79	74
Olen oma pere peamine toitja	47	54	40
Mul on suured võlad, mis tuleb enne tasuda	35	31	40
Proovisin töötada nn ametlikul töökohal, kuid see ei sobinud mulle	27	31	23
Mul on kindel püsiklientuur, kellest ei tahaks loobuda	27	18	37
Intiimteenuste osutajana on minust ühiskonnale kõige rohkem kasu	11	13	9
Olen harjunud intiimteenuseid osutama ja see töö sobib mulle	8	8	9

Allikas: *EQUAL projektis osalevate prostitutsiooni kaasatud naiste küsitlus. Eesti Avatud Ühiskonna instituut 2007.*



JOONIS 18. Põhjused, mis ei võimalda naistel prostitutsiooniturult lahkuda.

Peamised põhjused, miks naistel pole õnnestunud prostitutsiooniturult lahkuda on peamiselt majanduslikud. Kolm neljandikku naistest pole suutnud leida muud tegevust, mis neile sama palju raha sisse tooks. Ligikaudu pooled naistest (Tallinnas 54% ja Ida-Virumaal 40% on oma pere peamised või tihti ka ainukesed toitjad. Kuna EQUAL projektiga liitunud naistest 71%

kasvatavad vähemalt ühte last siis on nad sundseisus, kus ainuke „valik“ on enese müümine. Nende olukorra muudab veelgi raskemaks asjaolu, et 30 – 40% kannab suurt võlakoormust. 23 – 31% naistest väidavad, et töötamine nn „ametlikul töökohal“ ei sobi neile. Ka selle väite taga on asjaolu, et tegemist on (üksik)emadega, kellel ei ole võimalik töötada kellaajast kellaajani või muudel jäikadel tingimustel. Tegutsemine prostituudina võimaldab emadel laste kõrvalt paindlikumalt oma aega planeerida.

Paljudel naistel on pikkade aastate jooksul välja kujunenud oma kindel püsiklientuur. See tähendab turvalisemat elu nii majanduslikus kui ka isikliku ohutuse mõistes. Eriti sõltuvad püsiklientuurist Ida-Virumaal prostitutsiooniga tegelevad naised. Arvestades nende madalaid tulusid (keskmiselt kuni 3 700 krooni kuus), on regulaarne püsiklientuur eluliselt vajalik mitte ainult naiste vaid ka nende laste jaoks.

Vaid ligikaudu iga kümnes naine käsitleb ennast kui mingis mõttes ühiskonna sanitari ja leiab, et pakkudes meestele võimalust omi seksuaalpingeid maandada, on temast ühiskonnale kõige rohkem kasu. Veelgi vähem, vaid 8-9% on naisi, kes tegelevad prostitutsiooniga edasi vaid rutiinsest harjumusest ja põhjusel, et selline tegevus lihtsalt sobib neile.

4. Tervislik seisund ja tervisekäitumine

- Igal neljandal Ida-Virumaa naisel on kas kroonilised haigused või invaliidsusgrupp.
- Iga kümnes Tallinnast ja rohkem kui pooled Ida-Virumaalt EQUAL projektiga liitunud naised on kas HIV+ või Aidsi haiged.
- 60% Ida-Virumaa naistest tarvitab pidevalt rahusteid, valuvaigisteid vm ravimeid.
- 20% Tallinna ja 30% Ida-Virumaa naistest on põdenud suguhaiguseid.
- 60% Tallinna ja 70% Ida-Virumaa naistest on põdenud günekoloogilisi haiguseid.
- Iga neljas naine on alkoholisõltlane, kes joob ennast regulaarselt purju mitu korda kuus.
- Iga viies Tallinnlanna ja Iga kolmas Ida-Virumaa naine on ahelsuitsetaja.
- Narkootikume tarvitab regulaarselt pea iga kümnes Tallinna ja iga kolmas Ida-Virumaa prostitutsiooniga tegelev naine.
- 57% Ida-Virumaalt projektiga liitunud naistest on endale süstinud narkootikume viimase aasta jooksul, nendest tervelt 46% viimase kuu jooksul.
- 40% Tallinna ja 60% Ida-Virumaa naistest mõtlevad aeg-ajalt enesetapule.
- Enesetapu katse on sooritanud 15% Tallinna ja iga kümnes Ida-Virumaa naine.
- Narkootikumide üledoosi on saanud iga kümnes Tallinna ja Iga neljas Ida-Virumaa naine.
- Iga kümnes kannatab toitumishäirete all.
- Vaid pooltel Tallinnas tegutsevatest prostitutsiooni kaasatutest on haigekassakaart.

TABEL 39. Kuidas Te hindate enda tervislikku seisundit?

	%des		
	Kõik vastajad	Tallinn	Ida-Virumaa
Väga hea, tervisega pole probleeme	12	20	3
Hea, tervis on enam vähem korras	30	36	23
Rahuldav, tervisega on vahel probleeme, kuid see ei takista töötada/õppida	39	33	46
Halb, kroonilised haigused või hädad, mis pidevalt segavad normaalset elu	8	8	8
Väga halb, invaliidsusgrupp, pidev vajadus haiglaraviks vms.	8	...	17
Raske öelda	3	3	3
KOKKU:	100	100	100

Allikas: EQUAL projektis osalevate prostitutsiooni kaasatud naiste küsitlus. Eesti Avatud Ühiskonna instituut 2007.

Ida-Virumaa naiste tervis on oluliselt kehvem kui tallinlannadel. Kui tallinlannadest annab oma tervisele hinde hea või väga hea 56%, siis Ida-Virumaa naistest 26%. Invaliidsus gruppi omab või vajab pidevat haiglaravi koguni 17% Ida-Virumaalt EQUALi projekti lülitunud naistest.

TABEL 40. Kui, siis millised pikaajalised tervisehäired Teil on?

	%des		
	Kõik vastajad	Tallinn	Ida-Virumaa
Närvidega seotud probleemid	44	40	46
HIV või AIDS	37	10	57
Vaevused kõhupiirkonnas, maksa- või neeruhaigused, seedehäired	29	5	46
Nahahaigused, allergia, rasked nahamoonutused (va tätoveeringud)	25	40	14
Probleemid jalgadega (liigesepõletik, reuma, vigastus jm)	25	25	25
Probleemid seljaga või kaelaga (liigesepõletik, vigastus jm)	25	35	18
Raskused nägemisega (ka prille või kontaktläätsi kandes)	21	40	14
Probleemid kätega (liigesepõletik, reuma, vigastus jm)	15	30	4
Hingamisteede või kopsudega seotud (astma, bronhiit jm)	15	15	14
Südame-, vererõhu- või vereringehäired	15	15	14
Raskused kuulmisega (ka kuuldeaparaati kasutades) kõnehäired	8	...	14
Mõni muu suguhaigus	2	...	4

Allikas: EQUAL projektis osalevate prostitutsiooni kaasatud naiste küsitlus. Eesti Avatud Ühiskonna instituut 2007.

Pikaajalisi tervisehäireid on oluliselt rohkem Ida-Virumaa naistel – ligikaudu kolmandikul. Tallinlannadest on tõsisemaid probleeme tervisega vaid 13%. Prostitutsiooni kaasatud naised kannatavad kõige enam vaimse tervise probleemide käes. Teine suurem mure on HIV/AIDS. Kui EQUAL projekti lülitunud tallinlannadest on HIVpositiivne iga kümnes, siis Ida-Virumaa

naistest enam kui iga teine – 57%. Kolmandaks suurimaks tervisehädaks on naistel erinevad kõhupiirkonna vaevused. Väga vähe on suguhaigust põdevaid naisi, kõigest paar protsenti. Võib eeldada, et naised käivad enam-vähem regulaarselt günekoloogilises kontrollis ja ilmenenud suguhaigused ravitakse kohe välja. Suguhaiguste ravi on nende naiste jaoks eluliselt oluline intiimteenuste osutamisel. Iga neljas-viies naine hindab, et terviseprobleem, mille all ta kannatab, segab suuremal või vähemal määral tema normaalset igapäevaelu.

TABEL 41. Kas Te tarvitate praegu pidevalt mingit ravimit?

	%des		
	Kõik vastajad	Tallinn	Ida-Virumaa
Jah	36	15	60
Ei	67	85	40
KOKKU:	100	100	100

Allikas: EQUAL projektis osalevate prostitutsiooni kaasatud naiste küsitlus. Eesti Avatud Ühiskonna instituut 2007.

Kuna Ida-Virumaa naiste tervis on tallinlannadega võrreldes oluliselt halvem, on loomulik, et nad tarvitavad ka rohkem ravimeid, 60% tarvitab ravimeid pidevalt, tallinlannadest vaid 15%. Võib eeldada, et paljudel Ida-Virumaa naistel on juba välja kujunenud ravimisõltuvus.

TABEL 42. Milliseid ravimeid Te olete viimasel kuul kasutanud?

	%des		
	Kõik vastajad	Tallinn	Ida-Virumaa
Vitamiinid	61	66	56
Valuvaigistid	52	46	59
Rahustid	31	14	50
Külmetushaiguste ravimid	27	29	25
Hormonaalsed rasestumisvastased vahendid	16	6	28
Antibiootikumid	13	9	19
Kõrgvererõhu ja südameravimid	12	6	19

Allikas: EQUAL projektis osalevate prostitutsiooni kaasatud naiste küsitlus. Eesti Avatud Ühiskonna instituut 2007.

Iga kümnes naine tarvitab rahusteid mitu korda nädalas, iga viies mõned korrad kuus. Kui tallinlannadest ei ole kunagi rahusteid võtnud 64%, siis Ida-Virumaa naistest vaid 17%.

TABEL 43. Kas te olete põdenud suguhaiguseid?

	%des		
	Kõik vastajad	Tallinn	Ida-Virumaa
Jah	24	21	29
Ei	70	79	60
Ei oska öelda	6		11
KOKKU:	100	100	100

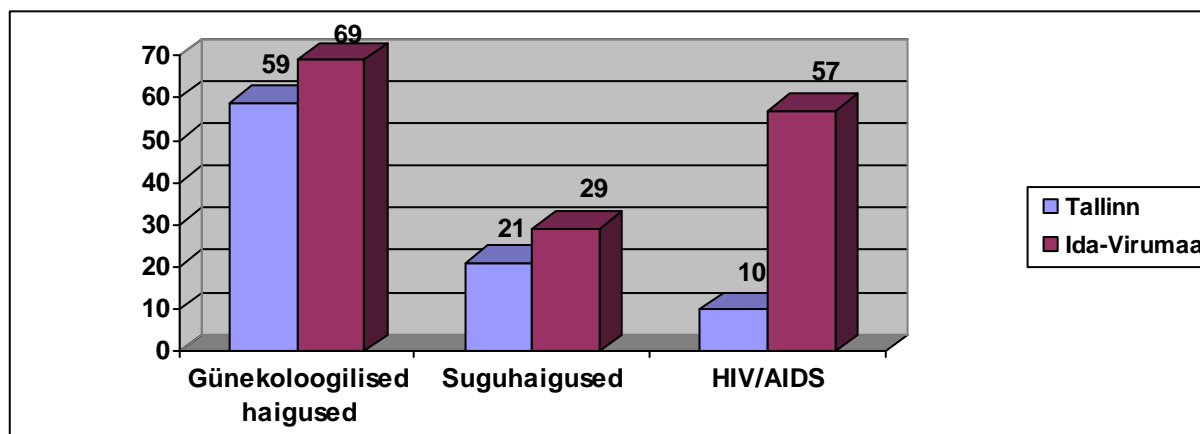
Allikas: EQUAL projektis osalevate prostitutsiooni kaasatud naiste küsitlus. Eesti Avatud Ühiskonna instituut 2007.

Suguhaiguseid on põdenud iga neljas prostitutsiooni kaasatud naine. Tallinnas pisut vähem, iga viies, seevastu Ida-Virumaal on suguhaigustesse haigestunute osakaal ca 30%.

TABEL 44. Kas te olete põdenud günekoloogilisi haiguseid?

	%des		
	Kõik vastajad	Tallinn	Ida-Virumaa
Jah	63	59	69
Ei	31	33	29
Ei oska öelda	6	8	2
KOKKU:	100	100	100

Allikas: EQUAL projektis osalevate prostitutsiooni kaasatud naiste küsitlus. Eesti Avatud Ühiskonna instituut 2007.



JOONIS 19. Prostitutsioonist tulenevad tervisekahjustused.

Rohkem veel kui suguhaigused, kahjustavad prostitutsiooniga tegelevate naiste reproduktiivset tervist günekoloogilised haigused. Günekoloogilisi haiguseid põdenute osakaal on erakordselt kõrge ulatudes 60%st Tallinna kuni 70%ni Ida-Virumaa naistest.

TABEL 45. Kui tihti Te tarbite alkoholseid jooke?

	Kõik vastajad %des		
	Õlu	Kerged joogid (vein, liköör)	Kanged joogid (üle 35%)
Üldse mitte	30	4	22
Mõned korrad aastas	16	22	28
Mõned korrad kuus	9	38	26
Mõned korrad nädalas	15	12	1
Sagedamini	10	5	5
Raske öelda	20	19	18
KOKKU:	100	100	100

Allikas: EQUAL projektis osalevate prostitutsiooni kaasatud naiste küsitlus. Eesti Avatud Ühiskonna instituut 2007.

Alkohol kuulub lahutamatu osana prostitutsiooni kaasatud naiste elustiili juurde. Vähemalt mõned korrad kuus tarvitab kergemaid alkohoolseid jooke 38% vastanutest, kangeid jooke iga neljas naine. Mõned korrad nädalas või lausa iga päev tarbib kaergemaid jooke pea iga viies naine, kangeid alkohoolseid jooke joob pidevalt 6% vastanutest.

TABEL 46. Kui sageli Te tarvitate alkoholi sellisel tasemel, et olete joobeseisundis?

	%des		
	Kõik vastajad	Tallinn	Ida-Virumaa
Üldse mitte	23	18	29
Mõned korrad aastas	39	38	40
Mõned korrad kuus	20	20	20
Mõned korrad nädalas	4	5	3
Raske öelda	14	19	8
KOKKU:	100	100	100

Allikas: EQUAL projektis osalevate prostitutsiooni kaasatud naiste küsitlus. Eesti Avatud Ühiskonna instituut 2007.

Iga neljas naine on alkoholisõltlane, kes joob ennast purju mõned korrad kuus või tihedamini. 5% naistest on ennast juba põhja joonud, olles alkoholijoobes mitu korda nädalas.

TABEL 47. Kas Te suitsetate?

	%des		
	Kõik vastajad	Tallinn	Ida-Virumaa
Üldse mitte	24	28	20
Vahel harva, seltskonna mõttes	5	8	3
Jah, 1-3 sigaretti päevas	10	8	11
Jah, 5-10 sigaretti päevas	36	38	34
Jah, pakk või rohkem päevas	25	18	32
KOKKU:	100	100	100

Allikas: EQUAL projektis osalevate prostitutsiooni kaasatud naiste küsitlus. Eesti Avatud Ühiskonna instituut 2007.

Ka ahelsuitsetajate oskaal on prostitutsiooni kaasatud naiste hulgas väga kõrge. Iga viies tallinlanna ja Iga kolmas Ida-Virumaa naine tõmbab päevas vähemalt paki või rohkem sigarette.

TABEL 48. Kas Te tarvitate narkootikume?

	%des		
	Kõik vastajad	Tallinn	Ida-Virumaa
Üldse mitte	37	54	20
Olen proovinud	26	28	23
Tarvitan vahetevahel, näiteks seltskonnas	18	10	26
Tarvitan pidevalt	19	8	31
KOKKU:	100	100	100

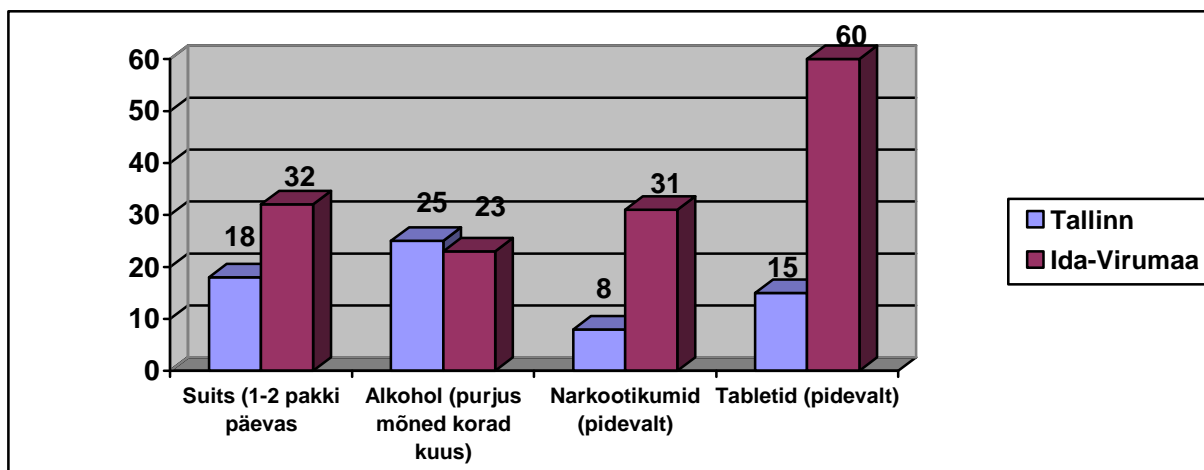
Allikas: EQUAL projektis osalevate prostitutsiooni kaasatud naiste küsitlus. Eesti Avatud Ühiskonna instituut 2007.

TABEL 49. Kas olete süstinud endale mõnda narkootikumi...?

	Jaatavalt vastanute hulk %des		
	Kõik vastajad	Tallinn	Ida-Virumaa
Viimase aasta jooksul	35	15	57
Viimase kuu jooksul	30	15	46

Allikas: *EQUAL* projektis osalevate prostitutsiooni kaasatud naiste küsitlus. Eesti Avatud Ühiskonna instituut 2007.

Süstivate narkomaanide osakaal Ida-Virumaalt projekti kaasatute hulgas on erakordselt kõrge. Pisut alla poole naistest on süstinud narkootikume viimase kuu jooksul, 57% viimase aasta jooksul.


JOONIS 20. Sõltuvus mõnu- ja psühhotropsetest ainetest
TABEL 50. Kas ja kui tihti on Teil esinenud järgmisi vaevusi?

	Sageli + vahetevahel %des		
	Kõik vastajad	Tallinn	Ida-Virumaa
Ärritus	90	92	89
Nõrkus või väsimus	90	92	88
Närvilisus	89	95	83
Stress, pidev pingeseisund	88	95	80
Masendus või depressioon	77	82	71
Unetus	65	62	69
Jõuetus, käegaloomise meeleolud	61	54	69
Algatusvõime puudumine või otsustusvõimetus	59	59	60
Mälu või keskendumisvõime nõrgenemine	55	51	60

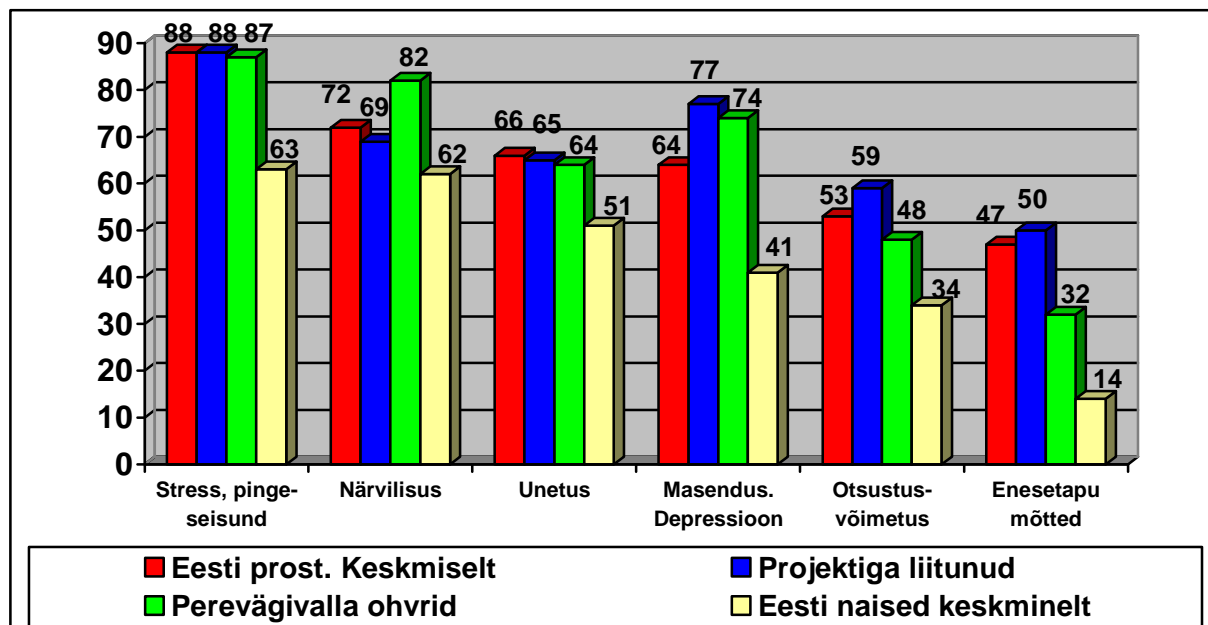
Allikas: *EQUAL* projektis osalevate prostitutsiooni kaasatud naiste küsitlus. Eesti Avatud Ühiskonna instituut 2007.

Prostitutsiooni kaasatute tegelikkus ei lange kuidagi kokku kuvandiga „Õnnelikust prostituudist“. Kui mitmetes maailma riikides M. Farley juhendamisel läbiviidud uuringud kinnitavad, et prostitutsiooni kaasatud naised kannatavad posttraumaatilise stressi sündroomi käes siis Eesti uuringud kinnitavad omalt poolt seda fakti. Stressitaset ja vaimset tervist iseloomustavad näitajad on prostitutsiooni kaasatud naistel ka Eestis äärmiselt halvad. Need on EQUALi projekti kaasatutel üsna sarnased Eesti keskmise tasemega. Stressitase on mõnevõrra kõrgem Tallinnas, kus annavad eriti tunda närvilisus ja ülepinge, mille all kannatavad praktiliselt kõik projektis osalevad naised.

TABEL 51. Kas Teil on viimase kuu jooksul esinenud järgmisi sümptomeid?

	Sageli + vahetevahel %des		
	Prot. keskmine	Perevägivalla ohvrid	Naised Eestis keskmiselt
Stress, pidev pingeseisund	88	87	63
Närvilisus	72	82	62
Unetus	66	64	51
Masendus, depressioon	64	74	41
Jõuetus, käegalöömise meeleolud	53	48	34
Enesetapumõtted	47	32	14
Enesevigastamised	24 ⁴

Allikas: Vägivald ja naiste tervis. Eesti Avatud Ühiskonna Instituut 2003. Prostitutsiooni kaasatud naiste uuring. Eesti Avatud Ühiskonna Instituut. 2005



JOONIS 21. EQUAL Projektiga liitunute vaimse tervise seisund võrdluses Prostitutsiooni kaasatute keskmise, perevägivalla ohvrite ja Eesti naiste üldise seisundiga.

⁴ Eesti Avatud Ühiskonna Instituudi 2003a uuringus „Vägivald ja naiste tervis“ enesevigastamiste kohta küsimust ei esitatud.

Andmaks paremat ettekujutust EQUAL projektiga liitunud naiste vaimse tervise seisundist, võrdesime me seda gruppi teiste riskirühmadega . prostitutsiooni kaasatute Eesti keskmise taseme, perevägivalda ohvritega. Võrdluseks on samuti toodud Eesti naiste keskmised näitajad. Võrdlusest selgub, et projektiga liitunud naiste vaimne tervis on prostitutsiooni kaasatute keskmisest mõnevõrra halvemas seisus. Rohkem kurdetakse depressiooni üle ja mõeldakse enesetapust. See on ka mõistetav, kuna tegemist on naistega, kes keskmisest kauem prostitutsiooniturul tegutsenud ja kelle füüsiline tervis on samuti halvas seisus.

TABEL 52. Paljud inimesed on mingil hetkel oma elu jooksul mõelnud enesetapule. Kas ka Teie olete mõelnud enesetapule?

	%des		
	Kõik vastajad	Tallinn	Ida-Virumaa
Sageli	11	13	9
Mõnikord	39	28	51
Mitte kunagi	36	44	29
Raske öelda	14	15	11
KOKKU:	100	100	100

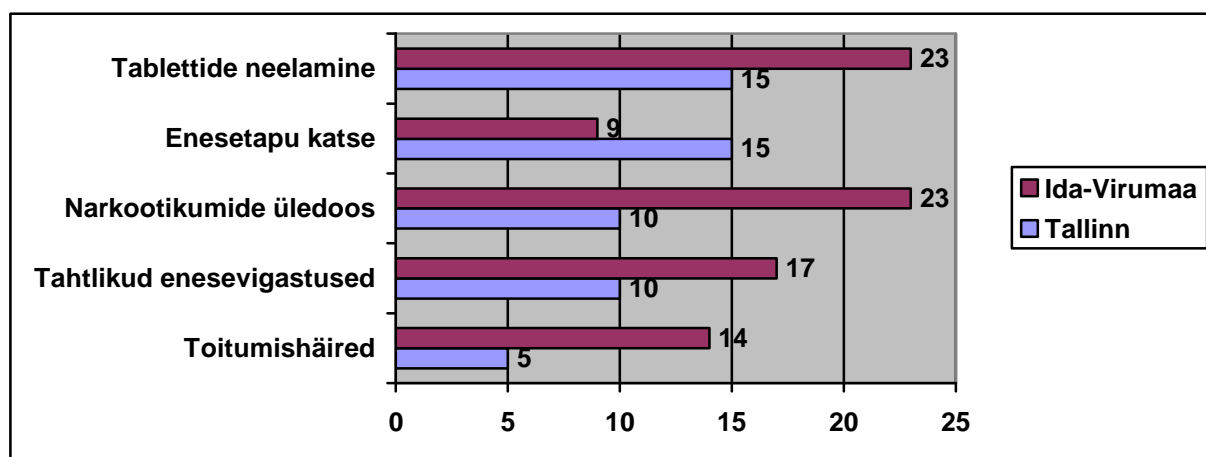
Allikas: EQUAL projektis osalevate prostitutsiooni kaasatud naiste küsitlus. Eesti Avatud Ühiskonna instituut 2007.

Enesetapust mõtlevad aegajalt ca 30% tallinlannadest ja pooled Ida-Virumaa naistest. Iga kümnes naine mõlgutab pidevalt enesetapu mõtteid. Arvestades ülikõrget stressitaset - depressiooni ja masendust, mille all kannatavad prostitutsiooni kaasatud naised, on enesetapu plaanid paraku üsnagi ootuspärased.

TABEL 53. Kas olete kunagi... .

	Jaatavalt vastanute hulk %des		
	Kõik vastajad	Tallinn	Ida-Virumaa
Ennast naljutanud, toitu välja oksendanud	10	5	14
Sooritanud enesetapukatse	12	15	9
Ennast tahtlikult vigastanud	14	10	17
Manustanud üledoosi narkootikume	16	10	23
Söönud suurtes kogustes rahusteid (tablette)	19	15	23

Allikas: EQUAL projektis osalevate prostitutsiooni kaasatud naiste küsitlus. Eesti Avatud Ühiskonna instituut 2007.


JOONIS 22. Enesehävituslik käitumine prostitutsiooni kaasatud naiste seas

Kui iga kümnes naine mõtleb pidevalt enesetapust siis 12% on jõudnud mõtetest kaugemale, ehk sooritanud enesetapu katse. Kuna tallinlannade stressitase oli kõrgem, on nende hulgas ka rohkem enesetappu üritanud naisi – 15% väidab, et on proovinud endalt elu võtta. Kui paljudel prostitutsiooni kaasatud naistel on see ka „õnnestunud“ ei ole kahjuks teada. Enesevigastusi on tekitanud iga kümnes tallinlanna ja 17% Ida-Virumaa naistest. Üledoosi narkootikume on endale mansutanud iga kümnes tallinlanna ja ligikaudu iga neljas Ida-Virumaa naine. Toitumishäirete all kannatab 5% Tallinna ja 14% Ida-Virumaa naistest.

TABEL 54. Kas Teil on kehtiv haigekassakaart?

	%des		
	Kõik vastajad	Tallinn	Ida-Virumaa
Jah	59	51	69
Ei	41	49	31
KOKKU:	100	100	100

Allikas: EQUAL projektis osalevate prostitutsiooni kaasatud naiste küsitlus. Eesti Avatud Ühiskonna instituut 2007.

EQUAL projektiga liitunudest omavad haigekassakaarti 60%. Tallinna naistest on haigekassakaart ligikaudu pooltel, Ida-Virumaal ca 70% vastanutest.

5. Prostitutsiooni kaasatud naised õigussüsteemis

- Igat neljandat Tallinnas ja pea igat teist Ida-Virumaal prostitutsiooniga tegelevat naist on politsei poolt pildistatud.
- Igal viiendal tallinlannal ja 29% Ida-Virumaa naistest on politseis võetud sõrmejälgi.
- Pooled Tallinas ja 65% Ida-Virumaal prostitutsiooniga tegelevat naist on olnud kahtlusalused mingis õigusrikkumises (narkokuriteod, vargused jms)
- Ligikaudu iga viies prostitutsiooniga tegelev naine väidab, et politsei on teda pildistanud ja võtnud sõrmejälgi prostituutide andmebaasi jaoks.
- Iga kolmas prostitutsiooni kaasatud naine on esinenud tunnistajana kohtuprotsessil, tallinlannadest koguni 40%.
- Iga kümnes prostitutsiooniga tegelev naine on viibinud vanglas.
- Iga neljanda naise abikaasa või partner on viibinud vanglas
- Politsei poolset vaimset vägivalda on kogenud iga neljas, füüsilist vägivalda iga kümnes naine.
- 8% vastanutest on viibinud olukorras, kus politseiametnik on oma ametikohuste täitmisel soovinud või nõudnud naistelt seksteenuste osutamist.

TABEL 55. Kas Teid on kunagi Eestis politsei poolt pildistatud või filmitud, võetud sõrmejälgi?

	Jaatavalt vastanute hulk %des			
	Prost. keskmine ⁵	Kõik vastajad	Tallinn	Ida-Virumaa
Pildistatud	34	35	26	46
Filmitud	16	16	18	14
Võetud sõrmejälgi	27	24	20	29

Allikas: EQUAL projektis osalevate prostitutsiooni kaasatud naiste küsitlus. Eesti Avatud Ühiskonna instituut 2007.

Prostitutsiooni kaasatud naised on tihedas kokkupuutes politsei ja õigussüsteemiga. Keskmiselt igal neljandal naisel on võetud sõrmejälgi, kolmandik väidab, et teda on politseis pildistatud. Ida-Virumaa naised on olnud politseiga kontaktis sagedamini kui tallinlannad. Pildistatud on 46% vastanutest, sõrmejälgi on võetud 29%, tallinlannadest on pildistatud igat neljandat, sõrmejälgi on võetud igalt viiendalt EQUAL projektiga liitunud prostitutsiooni kaasatud naiselt. Võrdlesime EQUAL projektis osalenud naisi võrdluses prostituutide Eesti keskmise tasemega, et vaadata, kas projektiga liitunud naistel, kes on tegutsenud prostitutsiooniturul keskmisest kauem, on olnud politseiga rohkem kokkupuuteid. Tabelist 41 lähtub, et mõlema grupi keskmine tase on praktiliselt üks-ühene, st et EQUAL projektiga liitunud naiste taust ei ole kriminaalsem kui nõ keskmisel prostitutsiooniga tegeleva naisel.

⁵ 2005a üle-eestilise prostitutsiooni kaasatud naiste küsitluse andmetel

TABEL 56. Kui Teid on politsei pildistanud, võtnud sõrmejälgi, mis põhjusel?

	%des		
	Kõik vastajad	Tallinn	Ida-Virumaa
Kahtlusalusena, seoses toimepandud õigusrikkumisega	59	50	65
Prostituutidest koostatava kartoteegi/andmebaasi jaoks	22	20	24
Mingil muul põhjusel, ei oska öelda	19	30	11
KOKKU:			

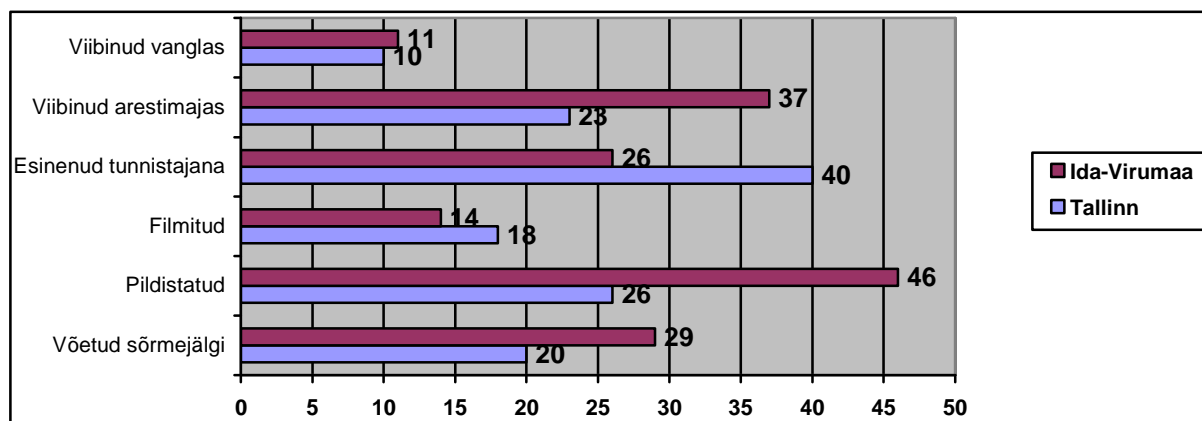
Allikas: EQUAL projektis osalevate prostitutsiooni kaasatud naiste küsitlus. Eesti Avatud Ühiskonna instituut 2007.

Prostitutsiooni kaasatud naistel on tihedad sidemed kriminaalse maailmaga. Pooled tallinlannad ja 65% Ida-Virumaa naistest on olnud kahtlustatavad mingi kuriteo toimepanekus (narkokuriteod, vargused, vm). Iga viies Tallinna ja iga neljas Ida-Virumaa prostitutsiooniga tegelev naine väidab, et politsei on võtnud nende isikuandmeid, sõrmejälgi ja fotografeerinud neid prostituutidest koostatava andmebaasi jaoks. Samas on politsei eitanud sellise andmebaasi olemasolu. Kui see andmebaas eksisteerib, siis tekib küsimus, millised on selle õiguslikud alused olukorras, kus prostitueerimine ei ole Eesti Vabariigis kriminaalne tegevus.

TABEL 57. Kas Teil on kunagi tulnud... .

	%des		
	Kõik vastajad	Tallinn	Ida-Virumaa
Esineda tunnistajana kohtuprotsessil	33	40	26
Viibida arestimajas	30	23	37
Viibida vanglas	11	10	11

Allikas: EQUAL projektis osalevate prostitutsiooni kaasatud naiste küsitlus. Eesti Avatud Ühiskonna instituut 2007.



JOONIS 23. Politsei ja kohtusüsteemiga kokkupuutunud naiste osakaal

Kolmandik prostitutsiooni kaasatud naistest on esinenud tunnistajatena kohtuprotsessil ka siis kupeldamise või mõne muu kriminaalkuriteoga seoses. Tallinlannadest omab kokkupuuteid kohtuga 40%. Iga kümnes naine on viibinud vanglas. Vangistused on olnud küllaltki lühiajalised, valdav enamus vanglakaristuse saanud naistest on vangis istunud kuni aasta.

TABEL 58. Kas mõnel Teie pere liikmel või Teie sõpradel on tulnud kunagi viibida vangistuses?

	Jaatavalt vastanute hulk %des		
	Kõik vastajad	Tallinn	Ida-Virumaa
Minu ema	4	...	9
Minu isa	11	10	11
Abikaasa/partner	20	10	31
Vend või õde	7	5	9
Abikaasa/partneri vend või õde	6	5	8
Sõber/sõbranna	43	36	51

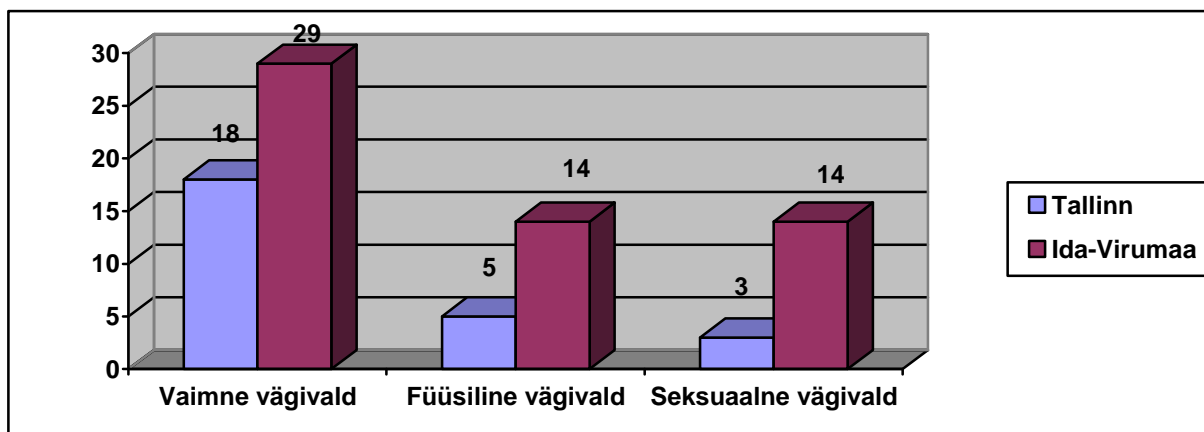
Allikas: EQUAL projektis osalevate prostitutsiooni kaasatud naiste küsitlus. Eesti Avatud Ühiskonna instituut 2007.

Prostitutsiooni kaasatud naistel on paljudel ka kriminaalne perekondlik taust. Iga kümnennda vastanu isa on kandnud või kannab praegu vanglakaristust. Iga kümnennda tallinlannapea iga kolmanda Ida-Virumaa naise abikaasa-elukaaslane on kriminaalselt karistatud. Sõpruskonnas on retsidiivset elementi enam kui kolmanikul Tallinna ja pooltel Ida-Virumaa naistel. Siit võib järeldada, et kuritegelik perekondlik taust on üheks prostitutsiooni riskifaktoriks.

TABEL 59. Kas keegi õigussüsteemi esindajatest on kunagi Teie suhtes halvasti käitunud või ületanud oma võimupiire?

	Jaatavalt vastanute hulk %des		
	Kõik vastajad	Tallinn	Ida-Virumaa
A Politseiametnik			
Kasutanud vaimset vägivalda (solvanud, alandanud vms)	23	18	29
Kasutanud jõuvõtteid ehk füüsilist vägivalda (tõuganud, löönud, peksnud vms)	9	5	14
Soovinud või nõudnud Teilt oma ametikohustuste täitmisel seksteenuseid	8	3	14
B Kohtuametnik (prokurör, kohtunik jt)			
Kasutanud vaimset vägivalda (solvanud, alandanud vms)	3	...	6
Kasutanud jõuvõtteid ehk füüsilist vägivalda (tõuganud, löönud, peksnud vms)	2	...	3
Soovinud või nõudnud Teilt oma ametikohustuste täitmisel seksteenuseid	1	...	2

Allikas: EQUAL projektis osalevate prostitutsiooni kaasatud naiste küsitlus. Eesti Avatud Ühiskonna instituut 2007.



JOONIS 24. Politseivägivalda kogenud naiste osakaal.

Politseivägivalda on kogenud praktiliselt iga neljas prostitutsiooni kaasatud naine. Seda võib pidada väga kõrgeks näitajaks. Rohkem levinud on politseivägivald Ida-Virumaal. Enamikel juhtudel on tegemist vaimse vägivallaga – solvangud, alandamine, mida on kogenud 20-30% vastanutest. Politseipoolse füüsilise vägivalla ohvriks on langenud 5% Tallinna ja iga seitsmes Ida-Virumaa prostitutsiooniga tegelev naine. 3% Tallinna ja samuti iga seitsmes Ida-Virumaa naine on olnud olukorras, kus politseiametnik oma ametikohustuste täitmisel on soovinud või nõudnud seksteenuste osutamist. Positiivne on, et vastupidiselt politseile kohtusüsteemis vägivalda praktiliselt ei esine. Tallinnas ei ole naistel tuua mitte ühtegi juhtumit ei vaimse, füüsilise ega seksuaalse vägivalla kohta, küll aga on mõned üksikud vägivallaintsidendid ette tulnud Ida-Virumaa kohtute töös.

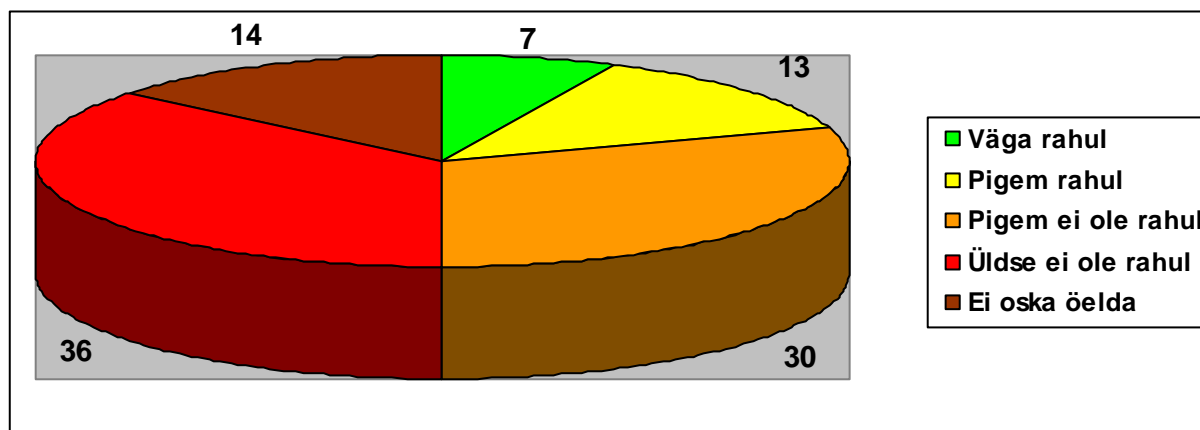
6. Rahulolu senise eluga ja tulevikuootused

- Vaid viiendik EQUAL projektiga liitunud naistest on oma praeguse eluga rahul.
- Enam kui pooled tallinlannadest leiavad, et mees ja naine peaksid olema seksuaalsuhetes võrdsed partnrid, Ida-Virumaal jagab seda arusaama iga neljas naine.
- 62% prostitutsiooni kaasatutest käsitleb abielu kui karjääri tegemise vahendit naisele.
- Kolmandik EQUAL projektis osalevatest halli passi omanikest plaanib sooritada kodakondsuse eksami.
- Iga viies tallinlanna usub, et tal ei tule prostitutsiooniturul tegutseda kauem kui aasta.
- Kolmveerand EQUAL projektiga liitunud naistest loodavad, et projekti lõppedes on neil ametlik töökoht.
- Iga kümnes tallinlanna ja iga viies Ida-Virumaa naine unistavad, et kahe aasta pärast on nad abiellunud mõne välismaa mehega ja Eestist lahkunud.
- 2/3 EQUAL projektiga liitunud naistest loodab projektiga seoses positiivsetele muudatustele oma edaspidises elus.

TABEL 60. Kuivõrd olete rahul oma praeguse eluga?

	%des
Väga rahul	7
Pigem rahul	13
Ei oska öelda	30
Pigem ei ole rahul	36
Üldse ei ole rahul	14
KOKKU:	100

Allikas: *EQUAL* projektis osalevate prostitutsiooni kaasatud naiste küsitlus. Eesti Avatud Ühiskonna instituut 2007.



JOONIS 25. EQUAL projektiga liitunud naiste rahulolu oma senise eluga

Oma praeguse eluga on rahul vaid viiendik EQUAL projektis osalejatest. Pooled küsitletutest on rahulolematud. Peamine põhjus, miks naised projektiga liitusid, oli just vajadus oma elus midagi muuta.

TABEL 61. Kuivõrd olete Te rahul...

	Väga + üldiselt %des		
	Kõik vastajad	Tallinn	Ida-Virumaa
Oma vanematega	59	67	51
Tööga intiimteenindajana	55	59	51
Klientidega (sponsoritega)	45	38	51
Praeguste elamistingimustega	43	38	48
Oma abikaasaga/elukaaslasega või partneriga	39	33	46
Oma haridustasemega	18	18	17
Oma peamise tööandjaga (tööandjatega)	11	10	11

Allikas: *EQUAL* projektis osalevate prostitutsiooni kaasatud naiste küsitlus. Eesti Avatud Ühiskonna instituut 2007.

Oma praeguse elu juures on prostitutsiooni kaasatud naised kõige enam rahul oma vanematega. Eriti paistab see silma tallinlannade juures, kes eeldatavasti on ka pärit

mõnevõrra kõrgemal sotsiaalsel positsioonil olevatest kodudest kui Ida-Virumaalt pärit naised. Oma meessuhetega, nii klientidega kui ka abikaasade-partneritega on Tallinnas elavad naisedseevastu tunduvalt vähem rahul kui Ida-Virumaa naised. Ühelt poolt on Tallinnas suurem valikuvõimalus aga ka võrdlusmoment meestega teiste tüdrukute elus. Tallinlannad on samuti vähem rahul oma elamistingimustega. Võib väita, et tallinlannad on mõnevõrra kõrgemate nõuetega, mis puudutab nende partner- aga ka kliendisuhteid. Kõige vähem ollakse rahul oma praeguse peamise töödajaga. Osaliselt tulenevad nii madalad hinded sellest, et valdaval enamusel EQUAL projekti liitunud naistest ei olegi hetkel töödandjat või saab selleks lugeda siis sutenööri-vahendajat.

TABEL 62. Milline on Teie suhtumine abiellu ja perekonda?

	%des		
	Kõik vastajad	Tallinn	Ida-Virumaa
Iga naine peaks abielluma ja rajama perekonna, see on minu jaoks esmatähtis	46	49	43
Abielluda ja perekonda luua ju võiks kuid see pole minu jaoks esmatähtis	16	20	11
Ma ei näe abielul mingit mõtet	13	10	17
Ei oska öelda	25	21	29
KOKKU:	100	100	100

Allikas: EQUAL projektis osalevate prostitutsiooni kaasatud naiste küsitlus. Eesti Avatud Ühiskonna instituut 2007.

Abielu institutsioon ja perekonnad on olulisem Tallinna naistele. Pooled tallinlannadest kinnitavad, et abiellumine on nende jaoks elus ematähtis. Ida-Virumaa naised on abielus suhtes enam pettunud ja skeptilised. 17% väidab, et ta ei näe sellel mingit mõtet, 29% on ebaleval seisukohal.

TABEL 63. Mis Te arvate, kas seksuaalsuhtes...

	%des		
	Kõik vastajad	Tallinn	Ida-Virumaa
Mees on kindlasti määrav osapool, kes lähtub ennekõike iseendast ja oma vajaduste rahuldamisest	26	20	31
Mees on pigem määrav osapool, kuid arvestab ka naise vajadustega	16	13	20
Mees ja naine on võrdsed partnerid, kes arvestavad võrdväärselt teineteise vajadustega	39	54	23
Naine on pigem määrav osapool, kuid arvestab ka mehe vajadustega	8	3	14
Naine on kindlasti määrav osapool, kes lähtub ennekõike iseendast ja oma vajaduste rahuldamisest	3	2	3
Raske öelda	8	8	9
KOKKU:	100	100	100

Allikas: EQUAL projektis osalevate prostitutsiooni kaasatud naiste küsitlus. Eesti Avatud Ühiskonna instituut 2007.

Võrreldes arusaamu mehe ja naise rollist seksuaalsuhtes, ilmenb, et tallinlannad ülekaalukalt partnerite võrdsusele rajatud suhte pooldajad. Iga viies naine peab õigeaks, et seksuaalsuhtes lähtub mees ennekõike iseendast ja oma vajadustest. Ida-Virumaa naistest jagab seda seisukoht ligikaudu kolmandik. Võrdsete suhete poolt on iga neljas-viies vastanu. Naise roll ja tema vajadused seksuaalsuhtes on prostitutsiooni kaasatud naiste jaoks väheolulised ka seetõttu, et intiimteenuste pakkujatena on nad orienteeritud mehe vajaduste rahuldamisele.

TABEL 64. Kui tähtis on Teie arvates naise jaoks teha hea partii, abielluda rikka ja eduka mehega?

	%des		
	Kõik vastajad	Tallinn	Ida-Virumaa
See on väga tähtis	15	10	20
Mingil määral on see tähtis	47	49	46
See ei ole eriti tähtis	16	26	6
Sellel ei ole mingit tähtsust	8	8	9
Ei oska öelda	14	7	19
KOKKU:	100	100	100

Allikas: EQUAL projektis osalevate prostitutsiooni kaasatud naiste küsitlus. Eesti Avatud Ühiskonna instituut 2007.

62% prostitutsiooni kaasatutest käsitleb abielu kui karjääri tegemise vahendit naise jaoks. Ida – Virumaa naised näevad abielu mõtet hea partii tegemises. 1/3 tallinlannadest soovivad ei väärtusta kuigivõrd abiellumist ainult selletõttu, et tegmist on rikka ja eduka mehega

TABEL 65. Palun hinnake oma tulevikku. Kui kaua Te võite veel tegeleda intiimteenuste pakkumisega?

	%des		
	Kõik vastajad	Tallinn	Ida-Virumaa
Olen juba lõpetanud	1	2	...
Kuni 1 aasta	12	18	6
2-5 aastat	18	19	17
6-10 aastat	11	5	17
Raske öelda	58	56	60
KOKKU:	100	100	100

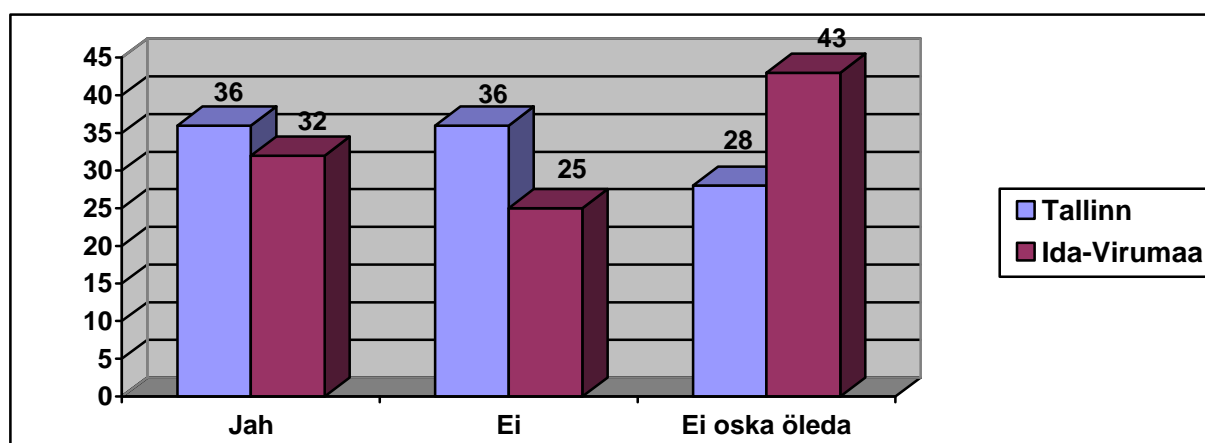
Allikas: EQUAL projektis osalevate prostitutsiooni kaasatud naiste küsitlus. Eesti Avatud Ühiskonna instituut 2007.

Oma tulevikkuperpsktiive prostitutsiooniturul ei oska hinnata üle poole naistest. Ligikaudu iga viies tallinlanna loodab siiski, et tal ei tule intiimteenuste pakkumisega tegeleda rohkem kui aasta. Ida-Virumaa naised nii optimistlikke lootusi ei hellita. Kolmandik arvab, et nad peavad vastu mitte vähem kui kaks aastat ja võibolla suudavad jätkata veel kuni kümme aastat. Kui arvestada aga Ida-Virumaalt projektiga liitunud naiste tervislikku seisundit ja asjaolu, et pea iga teine on HIVpositiivne, ei ole reaalne nende jätkamine intiimteenuste pakkujana pikema perioodi vältel

TABEL 66. Kui Teil ei ole veel Eesti kodakondsust, siis kas Teil on kavas sooritada põhiseaduse ja kodakondsuse seaduse tundmise eksam?

	%des		
	Kõik vastajad	Tallinn	Ida-Virumaa
Jah	34	36	32
Ei	30	36	25
Ei oska öelda	36	28	43
KOKKU:	100	100	100

Allikas: EQUAL projektis osalevate prostitutsiooni kaasatud naiste küsitlus. Eesti Avatud Ühiskonna instituut 2007.


JOONIS 26. EQUAL projektiga liitunud hallipassi omanike soov omandada Eesti kodakondsust.

Kolmandik EQUAL projekti kaasatud naistest plaanib sooritada eksami kodakondsuse saamiseks. Kõhklejate osakaal on kõrgem Ida-Virumaal, kus 43% ei oska Eesti kodakondsuse omandamise küsimuses seisukohta võtta. Pooled vastajatest vajaksid abi kodakondsuseksami ettevalmistamisel. Abivajajate osakaal on kõrgem Ida-Virumaal, kus vaid iga viies naine on seisukohal, et talle pole abi eksamiks ettevalmistamisel vajalik.

TABEL 67. Millisena näete oma elu kahe aasta pärast?

	Seda kindlasti + samuti %des		
	Kõik vastajad	Tallinn	Ida-Virumaa
Mul on ametlik töökoht	74	85	63
Elan endiselt Eestis	68	54	83
Olen omandanud uue elukutse	67	85	48
Jätkan oma õpinguid	59	69	48
Ma ei tegele enam intiimteenuste pakkumisega	54	56	51
Olen abielus kohaliku mehega	42	44	40
Olen sünnitanud (veel ühe) lapse	18	15	20
Olen Eestist lahkunud ja elan mõnes välisriigis	15	10	20
Olen abielus välismaalasega	13	8	20

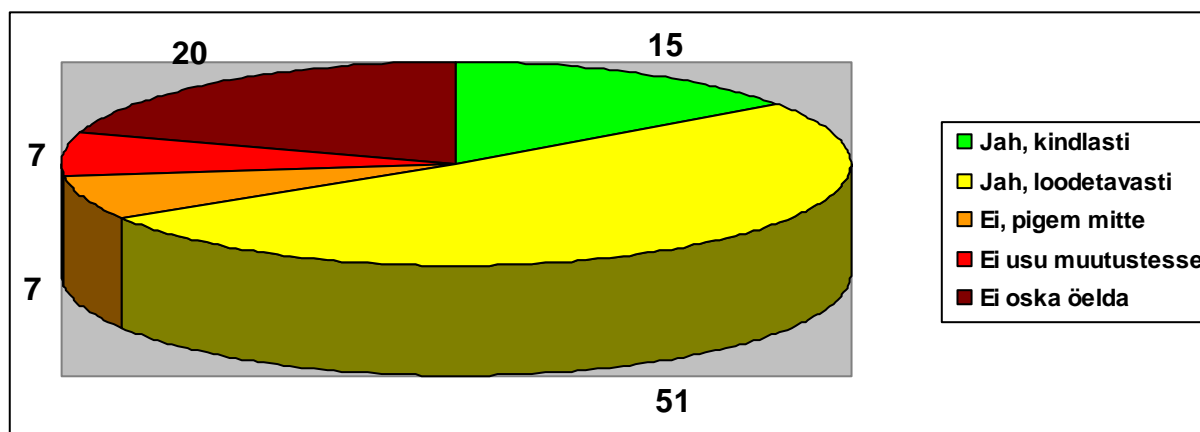
Allikas: EQUAL projektis osalevate prostitutsiooni kaasatud naiste küsitlus. Eesti Avatud Ühiskonna instituut 2007.

Oma tuleviku suhtes on Tallinna ja Kirde-Eesti naiste ootused mõneski mõttes erinevad. Tallinlannad panustavad tunduvalt rohkem iseenda saavutustele – elukutse omandamisele, uuele töökohale (85% vastanutest), pooleli jäänud õpingute jätkamisele (69% vastanutest). Kuigi küllalt paljud prostitutsiooniga tegelevad naised sooviksid abielluda, siis laste sünnitamine ei ole nende jaoks kuigi soovitud. Siinkohal tuleb arvestada arvestada asjaolu, et enam kui kahel kolmandikul küsitletutest on juba lapsed. Tallinlannadest sooviks (veel ühte) last 15%, Ida-Virumaa naistest iga viies. Ida-Virumaa naiste seas on rohkem traditsioonilise abielu pooldjad – 60% küsitletutest loodab, et on kahe aasta pärast abielus. Ida - Virumaa naised elavad ka rohkem ebareaalsetes unistustes ja ootavad „printsil valgel hobusel“. Kuigi 63% naistest sooviks EQUAL projekti lõppedes omada ametlikku töökohta, siis endamisi loodavad nad, et on kahe aasta pärast Eestist lahkunud, elavad kusagil teises riigis ja on abielus välismaalasega. Neid ebarealseid lootusi hellitavad naised vaatamata sellele, et näiteks Tallinnas on EQUAL projektis osalevatest prostitutsiooni kaasatutest HIVpositiivne iga 10nes naine, Ida-Virumaal iga teine.

TABEL 68. Kuidas Teile tundub, kas osalemine EQUAL projektis suudab Teie elus midagi muuta?

	%des
Jah, kindlasti	15
Jah, loodetavasti	51
Ei, pigem mitte	7
Ei, ma ei usu muutustesse	7
Ei oska öelda	20
KOKKU:	100

Allikas: *EQUAL projektis osalevate prostitutsiooni kaasatud naiste küsitlus. Eesti Avatud Ühiskonna instituut 2007.*



JOONIS 27. Usk muutustesse oma edaspidises elus seoses EQUAL projektiga.

EQUAL projektiga seovad naised küllaltki suuri ootusi.. Positiivsetes muutustes on veendunud 15% projektis osalejatest. Pooled on lootusrikkad, Kolmandik naistest on äraootaval või pigem eitaval seisukohal.